

**Pedagogicko - psychologická poradna, Česká Lípa,  
Havlíčková 443, příspěvková organizace**

Havlíčková 443, 47001 Česká Lípa

Telefon: 487 522 179, mobil: 728 541 505, e-mail: [simankova@pppcl.cz](mailto:simankova@pppcl.cz), web: [www.pppcl.cz](http://www.pppcl.cz)

---

**VÝROČNÍ ZPRÁVA  
O ČINNOSTI  
ŠKOLSKÉHO ZAŘÍZENÍ  
ZA ŠKOLNÍ ROK  
2018/2019**

**Zpracovala a předkládá: Mgr. Pavla Šimánková, ředitelka PPP**

**Česká Lípa dne 25. října 2019**

## 1. Základní údaje o PPP Č. Lípa (školském poradenském zařízení)

- Název organizace: Pedagogicko-psychologická poradna, Česká Lípa, Havlíčkova 443, příspěvková organizace
- Sídlo organizace: Havlíčkova 443, 470 01 Česká Lípa
- Místa poskytovaného vzdělávání nebo školských služeb:
  - Havlíčkova 443/9, 470 01 Česká Lípa
  - Nemocniční 635, 47301 Nový Bor
- Právní forma: příspěvková organizace
- IČO: 70948801
- Identifikátor zařízení: 102577064
- Zřizovatel: Liberecký kraj
- Statutární orgán organizace: ředitel
- Organizace je zřízena od 18.12.2001 na dobu neurčitou, rozhodnutím Zastupitelstva Libereckého kraje, usnesením č.165/01ZK ze dne 18.12.2001, z něhož vyplývá, že byla, s účinností od 1.1.2002, založena samostatná příspěvková organizace Pedagogicko-psychologická poradna.
- Organizace je zapsána v obchodním rejstříku u Krajského soudu v Ústí n/L v oddílu Pr, vložce č.613.
- Zápis v rejstříku škol a školských zařízení 1.1.2005
- Nejvyšší povolený počet klientů ve školském zařízení: 16.850

## 2. Organizace činnosti PPP Č. Lípa

Činnost Pedagogicko – psychologické poradny, Česká Lípa, Havlíčkova 443, příspěvkové organizace (dále jen PPP Česká Lípa) je obecně je vymezena Školským zákonem (Zákon 561/2004 Sb.) v platném znění, který poskytuje právní důvod existence tzv. školským poradenským zařízením, mezi které patří i pedagogicko - psychologické poradny. Také určuje základní rámec jejích aktivit. V § 116 uvedeného zákona se mimo jiné uvádí, že školská poradenská zařízení „zajišťují pro děti, žáky a studenty a jejich zákonné zástupce, pro školy a školská zařízení informační, diagnostickou, poradenskou a metodickou činnost, poskytují odborné speciálně pedagogické a pedagogicko - psychologické služby, preventivně výchovnou péči a napomáhají při volbě vhodného vzdělávání dětí, žáků nebo studentů a přípravě na budoucí povolání.“

Základním dokumentem pro činnost poradny však zůstává vyhláška MŠMT 72/2005 Sb., v platném znění „O poskytování poradenských služeb ve školách a školských zařízeních“, rovněž v platném znění. V §3 je PPP uvedena jako jeden z typů školských poradenských zařízení a v § 5 pak je definováno, že „poskytuje služby pedagogicko - psychologického a speciálně pedagogického poradenství a pedagogicko - psychologickou pomoc při výchově a vzdělávání žáků.“ Vyhláška konkretizuje a upřesňuje činnost poradny.

Od 1. září roku 2016 nabyla účinnosti novela výše zmíněné vyhlášky, což se stalo Vyhláškou 197/2016 Sb. Tato novela ještě více zkomplikovala činnost poradny zkrácením dalších lhůt pro poskytování poradenských služeb. Stále platí odstavec 4 § 1 novely, který ukládá poradenskému zařízení začít poskytovat poradenskou službu bez zbytečného odkladu, nejpozději však do tří měsíců ode dne přijetí žádosti.“

Současně ale nabyla od 1. září 2016 účinnosti i novela Vyhlášky 73/2005 Sb., O vzdělávání žáků se specifickými vzdělávacími potřebami a žáků nadaných, v platném znění, což se stalo Vyhláškou 27/2016 Sb., kde je v § 13 v odstavci (3) uvedeno: „Zpráva a doporučení se vydávají do 30 dnů ode dne ukončení posuzování speciálních vzdělávacích potřeb žáka, nejpozději však do 3 měsíců ode dne přijetí žádosti o poskytnutí poradenské pomoci školským poradenským zařízením.“ Je zde sice také uvedeno, že se „ tato lhůta prodlužuje o dobu nezbytnou k obstarání posouzení podstatných skutečností ke stanovení podpůrných opatření jiným odborníkem“. To ale znamená, že pokud jsme dosud měli povinnost započít vyšetření do 3 měsíců od podání žádosti, mohli jsme se klientovi věnovat potřebnou dobu a rozdělit vyšetření do několika sezení, spolupracovat v rámci obou odborností v PPP a teprve po komplexním posouzení a ukončení vyšetření jsme měli povinnost do 30 dnů vystavit zprávu a doporučení. U většiny klientů se tato doba pohybovala kolem 4 měsíců (od podání žádosti k vystavení zprávy s doporučením). U některých ale byla potřebná doba delší. I v současné době tedy nejsme schopni včas vyhovět všem požadavkům ze strany klientů a do budoucna se bude tato situace vzhledem k výše uváděným okolnostem ještě více komplikovat.

I přes navýšení počtů pracovníků prostřednictvím RP MŠMT pro podporu navýšení kapacit ve školských poradenských zařízeních v roce 2018 a v roce 2019 v rozsahu 2,0 úvazku stále ještě nemá naše poradenské zařízení k dispozici tolik pracovníků, abychom byli schopni výše uváděné zákonné lhůty dodržovat. Důsledek stanovení lhůty, do kdy musí být

poskytnutí poradenské služby od podání žádosti nejpozději ukončeno, je stejný, jako kdyby došlo ke zvýšení počtu potenciálních klientů. Úměrně tomu by tedy mělo dojít ještě k dalšímu navýšení limitu pracovníků a tomu odpovídajícímu nárůstu mzdových prostředků. Již před účinností výše uváděných novel prováděcích vyhlášek Školského zákona byla poradenská zařízení, alespoň v Libereckém kraji, dle spolehlivých informací na hranici svých kapacitních možností. Stále tedy existuje velké nebezpečí, že naše školské poradenské zařízení nebude schopno uložené časové limity dodržovat a bude tak riskovat případné sankce ze strany kontrolních orgánů.

Dalším omezujícím faktorem je nutnost respektovat požadavky omezující platnost doporučení zařazení žáka do školy či programu pro žáky se zdravotním postižením (dále jen ZP). Ve školním roce 2018/2019 platilo, že povinná kontrola je u všech ZP, s výjimkou lehkého mentálního postižení (dále jen LMP), stanovena na zpravidla dva roky (platnost doporučení zpravidla na dva roky). Nikoli tedy odborníkem, který tuto lhůtu stanoví dle aktuálního stavu klienta se ZP. U klientů se ZP ve smyslu LMP v předchozích letech platilo, že povinná kontrola, tzv. rediagnostika, je stanovena nejprve do 1 roku od předchozího vyšetření a dále pak obdobně, jako u ostatních ZP, tedy zpravidla do dvou let (původně ale platila kontrola na konci 3., 5. a 9. ročníku ZŠ, což bylo pro PPP, vzhledem ke kapacitním možnostem lépe zvládnutelné). V aktuální úpravě prováděcí vyhlášky je jen mírně snížena testová zátěž klientů a současně jde alespoň o mírné zlepšení podmínek pro plnění zákonem daných lhůt ze strany školských poradenských zařízení.

V místech, kde je síť těchto zařízení rovnoměrně rozložena, mohlo být zlepšení patrné. V našem okrese tomu tak není a to především v důsledku absence speciálně pedagogického centra pro mentálně postižené, jehož činnost naše PPP musí zastupovat. Počty žádostí se tedy i přes výše zmíněná opatření každoročně navyšují. Hrozí riziko, že nové žádosti u dětí, žáků a studentů, které budou mít akutní problémy, budeme muset odkládat na nejzazší možný termín a budeme se muset věnovat žákům, u kterých sic proběhla kvalitní vstupní diagnostika a jejichž vřazení je tedy plně na místě a o „rediagnostiku“ je žádáno jen dle dikce zákona a nikoli z důvodu aktuální potřeby žáka nebo jeho zákonných zástupců. Podezření na nesprávné školské zařazení by mělo vždy, dle našeho názoru, vzejít od zákonných zástupců a od ředitelů příslušných škol v případě, kdy to odpovídá aktuální situaci dítěte. Plošné řešení tohoto problému není dlouhodobě udržitelné, pokud nedojde k navýšení počtů pracovníků PPP a s tím spojenými náklady na mzdy a provoz.

Zákonní zástupci dítěte nemají v drtivé většině o tuto „rediagnostiku“ zájem. Dikci zákona vnímají jako zásah do svých práv – nechápou totiž, proč mají své dítě opakovaně podrobovat vyšetření, i když jsou se školským zařazením spokojeni a jejich dítě školsky i jinak prospívá. Zvát je k přešetření znamená riskovat, že se nedostaví a pouze zaberou termíny jiným klientům, jež by o poradenské služby zájem měli. A navíc, že zkomplikují situaci pro zařazení dítěte do aktuální školy – ředitelé škol řeší opakovaně problémy s tím, že žáci do školy sice docházejí, ale vzhledem k tomu, že pozbylo platnosti původní doporučení, je problém se získáním odpovídajících prostředků na vzdělávání těchto žáků.

S platností novel obou výše zmiňovaných vyhlášek došlo, jak je již výše uvedeno, ke změně v platnosti Doporučení a to tak, že u klientů bez LMP byla stanovena platnost Doporučení zpravidla na 2 roky. V případě klientů s LMP byla platnost omezena na rok, od vstupní diagnostiky a dále pak obdobně jako u ostatních ZP.

Je však nutné ocenit přístup našeho zřizovatele, který se nám snaží v tomto směru pomáhat a hledá společně s námi cesty, jak limity pracovníků posilovat. Ve sledovaném období pokračoval RP MŠMT pro podporu navýšení kapacit ve školských poradenských zařízeních, který byl poprvé realizován v roce 2016, a který pokračuje i nadále. Jeho účelem je zajistit dostatečnou odbornou podporu pro realizaci §16 školského zákona podle pravidel ve vyhlášeném programu. Našemu zařízení byl zpočátku, pro rok 2016, schválen navýšený pracovní úvazek pro odbornou podporu ve výši 1,50 a od roku 2017 byl tento úvazek navýšen na 2 celé úvazky, což trvá dosud.

Využít takto nastavené RP je však problematické. Jedná se o projekt – tedy ne o možnost využít pracovních smluv na dobu neurčitou. Což je vzhledem k požadavkům na kvalifikaci odborných pracovníků velkým problémem = těchto odborníků je málo a takto nastavené pracovní podmínky považují za nejisté. Pro ředitele PPP je pak problémem i nastavování smluv na dobu určitou, která nesmí být ve školství kratší než 1 rok. Jsme nuceni sjednávat smlouvy na rok, i kdy nemáme konkrétní garanci toho, že bude RP pokračovat i v dalším roce. Jen je nám tato kontinuální návaznost přislíbena. Zde je opět nutno vyzdvihnout přístup našeho zřizovatele, který nám nabídl pomoc, pokud by RP nepokračoval tak, jak bylo přislíbeno a pomohl by nám zafinancovat alespoň zbytek doby, po kterou budou smlouvy na dobu určitou sjednány.

S existencí poradenských zařízení počítají a úkoly jim ukládají další právní normy s celostátní působností, mimo jiné ty, které právně upravují speciální vzdělávání. Konkrétně jde například o „Vyhlášku o vzdělávání dětí, žáků a studentů se speciálními vzdělávacími potřebami...“ (73/2005 Sb. ve znění pozdějších předpisů), která je zmiňuje v § 2, 6, 8, 9 a 12.

Činnost samotné PPP Česká Lípa je pak vymezena její zřizovací listinou, vydanou zřizovatelem Libereckým krajem. S účinností od 1.9.2010 je umožněno našemu zařízení provozovat také doplňkovou činnost, včetně placených nadstandardní služeb. Zisk je určen pro posílení financování hlavní činnosti. Tyto doplňkové činnosti spočívají především v pořádání různých reedukačních a rozvíjejících kurzů pro děti, žáky a jejich rodiče. Vzhledem k nárůstu agendy, související s realizací legislativních změn, však ve sledovaném období nevznikl prostor pro realizaci této činnosti.

Provoz Pedagogicko-psychologické poradny Česká Lípa se řídí řadou dalších, interních dokumentů, některé z nich jsou dlouhodoběji platné, jako je například Statut PPP nebo Koncepce činnosti PPP, jiné jsou dle potřeby aktualizovány, aby odpovídaly potřebám. Příkladem druhých je třeba Provozní řád, aktualizovaný například kvůli změně provozní doby poradny. Každoročně alespoň jednou je minimálně zčásti aktualizován Rámcový plán činnosti (je Přílohou 1 této výroční zprávy), také proto, že je občas třeba měnit garanty za jednotlivé oblasti činnosti, což souvisí i s odchody pracovníků a s příchody nových, případně se změnami v jejich pracovní náplni a dále pak upravovat Plán dalšího vzdělávání pedagogických pracovníků (dále jen DVPP).

### 3. Rámcový popis personálního zabezpečení poradny

Během školního roku 2018/2019 došlo v Pedagogicko-psychologické poradně Česká Lípa k několika personálním změnám. Došlo ke vzniku nových pozic (včetně sdružených se stávajícími) a dále pak k několika úpravám v rámci úvazků nebo k přesunu, v rámci úvazků mezi kmenovými pracovníky a pracovníky v projektu Navýšení kapacit ŠPZ v roce 2018 a v roce 2019.

**Nové pozice:** vznikly v souvislosti s projektem Naplňování krajského akčního plánu rozvoje vzdělanosti Libereckého kraje I, CZ.02.3.68/0.0/0.0/16\_034/0008498 (dále jen NAKAP LK).

- metodik PPP: nepedagogický pracovník, úvazek 1,00, popis činnosti viz příloha č. 4
- konzultant PPP: pedagogický pracovník, úvazek 0,20, popis činnosti viz příloha č.4, u pracovnice na této pozici vznikla sloučená funkce psycholog PPP / konzultant PPP, v celkovém úvazku 1,2

#### **Sloučené pozice:**

- viz výše, psycholog / metodik PPP v projektu NAKAP LK
- pokračování ve sloučené funkci speciální pedagog / sociální pracovník, v celkovém úvazku od 1,1, přes 1,5 po aktuálních 1,3 (z toho 1,00 kmenový zaměstnanec PPP a zbývající část z RP MŠMT Navýšení kapacit ŠPZ v roce 2018 a v roce 2019)

#### **Výměna pracovníků (mezi kmenovými úvazky a úvazky z RP MŠMT):**

- pracovnice z RP MŠMT Navýšení kapacit ŠPZ v roce 2018 a 2019, původní úvazek 0,50; měla zájem o navýšení 1,00, ale současně se změnou pracovní smlouvy z doby určité na dobu neurčitou; hrozilo, že dá přednost smlouvě na dobu neurčitou v ZŠ, kam se měla vrátit po rodičovské dovolené; proto došlo k výměně s jiným pracovníkem, viz níže a stala se od 1.9.2019 kmenovou pracovnící v úvazku 1,00, na pozici speciálního pedagoga
- kmenový pracovník na pozici speciálního pedagoga přešel z úvazku 0,80 na úvazek 0,9 v rámci RP MŠMT Navýšení kapacit ŠPZ v roce 2018 a 2019

#### **Úpravy stávajících úvazků:**

- sociální pracovnice, v úvazku 0,80, v rámci RP MŠMT Navýšení kapacit ŠPZ v roce 2018, ukončila činnost k 31.12.2018
- na základě výběrového řízení byla na tuto pozici přijata nová sociální pracovnice; nejprve od 1.2.2019 v úvazku 0,20; a od 1.4.2019 na stávající úvazek 0,80
- v důsledku toho se měnil úvazek na pozici dalšího speciálního pedagoga, z RP MŠMT Navýšení kapacit ŠPZ v roce 2018 a 2019; nejprve v rozsahu 0,2 až do 31.1.2018, následně v rozsahu 0,4 (od 1.2.2019 do 31.3.2019) a po nástupu sociální pracovnice na úvazek 0,8 od 1.4.2019 došlo k ukončení spolupráce s pracovnící na úvazku speciálního pedagoga
- zbývající úpravy úvazky, na pozici další sociální pracovnice, jsou uvedeny výše, viz Sloučené pozice
- mezi kmenovými zaměstnanci došlo k úpravě na pozici psychologa, a to ke snížení z 1,00 úvazku na 0,80 (dočasně, na žádost zaměstnance, cca do 9/2019)
- a poslední změnou mezi kmenovými zaměstnanci byla již výše zmiňovaná výměna, mezi speciálními pedagogy

K 1.4. 20189 tak pracovalo v PPP Česká Lípa celkem 18 zaměstnanců (fyzických osob), z toho 3 ve sloučených funkcích (viz níže):

- Psychologové (4) - přepočtený úvazek 3,3. Z toho jeden ve sdružené funkci psycholog + metodik PPP.
- Speciální pedagogové (6) – přepočtený úvazek speciálních pedagogů je 5,4. Z toho 1 ve sdružené funkci speciální pedagog + okresní metodik prevence a jeden ve sdružené funkci speciální pedagog + sociální pracovník.
- Okresní metodik prevence (1) v úvazku 0,50.
- Metodik PPP (1) v úvazku 0,20.
- Konzultant PPP (1) v úvazku 1,00.
- Sociální pracovníce (3) - přepočtený úvazek 2,1. Z toho jedna sociální pracovníce se sdružené funkci se speciálním pedagogem, viz výše.
- Administrativní pracovníce v úvazku (1) v úvazku 1,00.
- Ekonom (1) v úvazku 0,8.

Ve sledovaném období tak již čtvrtým rokem převažují speciální pedagogové nad psychology (5,4 : 3,3). Vzhledem k tomu, že zástupkyně ředitele vykonává psychologickou činnost odpovídající cca 0,8 úvazku, pokud se jedná o přímou pedagogickou práci, a ředitelka PPP, která po odborné práci vykonává činnost speciálního pedagoga a to v max. možné výši 0,5 úvazku, je reálný poměr mezi speciálními pedagogy a psychology 4,9 : 3,1, ve prospěch speciálních pedagogů. Funkční však je, pokud jsou tyto činnosti vyrovnané. Jinak hrozí, tak jak se již v předchozích letech stávalo, že se budou prodlužovat lhůty řady odborných vyšetření jen z toho důvodu, že psychologové vzhledem k nízkému celkovému úvazku nebudou v potřebném čase provádět psychologické části vyšetření. Mj. i díky výše uváděným požadavkům na častou, a dle našeho názoru ne zcela nezbytně nutnou, plošně stanovenou pravidelnou péči o žáky s LMP. Problém by mohl nastat zejména u klientů s podezřením na specifické poruchy učení, kteří tvoří podstatnou část klientely poradny. U nich totiž nelze stanovit diagnózu a příslušné modifikace přístupu a klasifikace, aniž se vyloučilo výraznější oslabení všeobecného nadání, což je právě jeden z úkolů psychologického vyšetření.

Ostatní údaje o pracovnících PPP Česká Lípa, a to Věkovou skladbu, Odbornou kvalifikaci, Počet nepedagogických pracovníků, Mzdové podmínky pracovníků obsahují tabulky 1- 4.

**Tab. 1 Pracovníci PPP Č. Lípa podle stavu k 1.4.2019**

Odbornost	Počet	Celkový Úvazek	Věk v rocích	Délka odbor. praxe v rocích	Zda splňuje kvalif.předpokl.
Psycholog	4	3,3	50,45,39,37	18,18,13,13	Ano
Spec.pedagog	6	5,4	61,53,51,45,44,39	38,23,23,22,21,16	Ano
Metodik prevence	1*	0,50	44	21 (8**)	Ano
Sociální pracovnice (nepedagogičtí pracovníci)	3*	2,1	51,43,34	23 (2**), 16, 10	Ano
Metodik PPP	1*	0,2	50	18 (0*)	Ano
Konzultant PPP	1	1,00	46	23 (0*)	Ano
Administrativní pracovnice	1	1,00	45	19	Ano
Ekonom (nepedagogický pracovník)	1	0,80	44	26	Ano
<b>Celkem</b>	<b>18*</b>	<b>14,30</b>			

\*metodik prevence a 1 ze spec. pedagogů je jedna a táž osoba

\*jeden ze sociálních pracovníků a jeden ze speciálních pedagogů je také jedna osoba

\*metodik PPP a 1 z psychologů je jedna a táž osoba

\* fyzických osob je tedy 15, počet pracovních smluv 17, pracovních pozic, dle odbornosti 18

\*\* odborná praxe na dané pozici (0 = začínající pracovník/nově utvořená pozice)

**Tab. 2 Věková skladba pedagogického sboru (včetně externistů)**  
v přepočtených úvazcích  
k 1.4.2019

počet (přepočtení na plně zaměstnané)	< 30 let	31 - 40 let	41 - 50 let	51 let - důchodový věk	důchodový věk	celkem
celkem	0,00	3,20	4,70	2,60	0,00	11,50
z toho ženy	0,00	3,20	4,70	1,70	0,00	10,60



**Tab. 3 Odborná kvalifikace pro přímou pedagogickou činnost (včetně externistů)**  
k 1.4.2019

<b>počet</b> (přepočtení na plně zaměstnané)	<b>z toho bez odborné kvalifikace</b>
11,50	0,00

**Tab. 4 Platové podmínky pracovníků PPP Č. Lípa** ( 1 osoba je uvedena ve sloučených funkcích: \*metodik prevence/spec. pedagog a dvě osoby mají uzavřeny dvě pracovní smlouvy, a to na speciálního pedagoga + na sociálního pracovníka; psychologa a metodika PPP; počet fyzických osob: 15, počet pracovních smluv: 17)

<b>Období</b>	<b>2014/2015</b>	<b>2015/2016</b>	<b>2016/2017</b>	<b>2017/2018</b>	<b>2018/2019</b>
Celk.počet pracovníků	10*	11*	16*	16*	17*
Průměrná měsíční výše mzdy pedagog.pracovníků	27.828,- Kč	25.031 Kč	27.711 Kč	30.456 Kč	33.985 Kč
Průměrná měsíční výše mzdy nepedagog. pracovníků	18.898,- Kč	17.299 Kč	19.269 Kč	25.112 Kč	25.412 Kč
Prům.výše nenárok. složek mzdy pedagog. pracovníků	4.099,- Kč	4.478 Kč	3.139 Kč	4.746 Kč	4.244 Kč
Prům. výše nenárok. složek mzdy nepedagog.pracovníků	2.401,- Kč	3.976 Kč	2.138 Kč	3.484 Kč	3.767 Kč

Údaje o dalším vzdělávání vlastních pedagogických pracovníků (DVPPP) jsou obsaženy v příloze č.1 Rámcový plán činnosti na školní rok 2018/2019.

#### 4. Údaje o počtu klientů (viz též graf 1)

Ve vykazovaném období 2018/2019 stoupl počet nových klientů, z 1479 na 1522. Což je v porovnání s minulým školním rokem jen o málo více (o 43 klientů).

Podstatně ale vzrostl počet individuálních služeb, které byly klientům poskytnuty – viz tabulka č.5:

**Tab. 5 Individuální služby s klienty**

	20178/2018	2018/2019	Porovnání	Porovnání %
<b>Individuální služby s klientem celkem</b>	<b>3.585</b>	<b>4.841</b>	<b>+ 1.256</b>	<b>+ 35%</b>
<b>z toho:</b>				
<b>Psychologická diagnostika</b>	884	875	- 9	- 1%
<b>Psychologická intervence</b>	23	73	+ 50	+ 218%
<b>Speciálně pedagogická diagnostika</b>	908	1.146	+ 238	+ 26%
<b>Speciálně pedagogická intervence</b>	510	864	+ 354	+ 69%
<b>Kontroly/ vyhodnocení IVP</b>	385	303	- 82	- 27%
<b>Kontroly/ Vyhodnocení PO bez IVP</b>	237	856	+ 619	+ 261%
<b>Komplexní diagnostika</b>	313	295	- 18	- 6%

Zdůvodnění jen minimálního navýšení celkového počtu klientů a současně výrazné navýšení v počtu poskytovaných služeb klientům i nadále souvisí s realizací změn v oblasti tzv. Společného vzdělávání. Důvodů může být několik.

Pokud jde o počet klientů, tak zřejmě již většina klientů, resp. jejich zákonní zástupci, požádali v předchozím období o vyšetření kvůli nastavení podpůrných opatření dle nové legislativy. To se týkalo především žáků s LMP, vzdělávaných ve školách dle §16 odst. (9), kde školy s dostatečným předstihem řešily u žáků s platností posudků jen do 31.8.2018 rediagnostiku do formy nastavení podpůrných opatření. Souběžně s tím zřejmě pedagogové

rodičům již ve větší míře nenavrhovali vyšetření v poradně. Počet žádostí v obdobném rozsahu jako v předchozích letech se objevil ve sledovaném období pouze v souvislosti s žádostmi o posouzení školní připravenosti (tzv. „školní zralosti“).

Pokud jde o počet poskytovaných služeb, tak zde se jasně ukazuje, jaký vliv má zvýšená administrativní zátěž, vyplývající z nové legislativy – viz počet vyhodnocení PO (bez IVP), kde se jedná o 261% ní nárůst!

Nevyřízené žádosti, dle dikce zákona – viz max. 3 měsíční čekací lhůta od podání žádosti k počátku vyšetření, jsme ve sledovaném období neevidovali.

Počet klientů, kteří se na pozvání nedostavili, tentokrát poprvé nestoupl, ale klesl. Ve sledovaném období se jednalo o 184 klientů (proti 203 klientům v minulém školním roce), což je podobný počet, jako ve školním roce 2015/2016. Nejvíce klientů opět nepřišlo v rozmezí dubna a června, tedy před koncem 2. pololetí školního roku, kdy již zřejmě rodiče nebyli motivováni řešit školní problémy svých dětí. Kontrastuje to s měsíci po čtvrtletních a tříčtvrtletních třídních schůzkách, kdy je absencí ve srovnání s červnem zhruba jen polovina.

Stále se však setkáváme s poměrně vysokým počtem rodičů, kteří se z existenčních důvodů obávají kvůli návštěvě poradenského zařízení omlouvat v zaměstnání. Pokud pracují na směny, je nutno složitě hledat termín, který se jim hodí, jindy se zase ze stejných důvodů („zaměstnavatel mi neposkytl volno“) domluvený termín na poslední chvíli zruší, takže ten uvolněný již není možno poskytnout jinému klientovi. S nárůstem nákladů na dopravu vzrůstá i argument nedostatku finančních prostředků jako důvodu, proč se klient nemůže dostavit do poradny.

I nadále musíme konstatovat nízkou úroveň spolupráce klientů (přesněji řečeno, jejich zákonných zástupců) ze sociálně slabých rodin. I když je v jejich případě potřeba odborné pomoci zvláště naléhavá, je v této skupině snad největší množství těch, kdo se na pozvání s dítětem bez omluvy nedostaví - případně se dostaví mimo termín, kdy již příslušný odborný pracovník pracuje s jiným klientem. Stává se i to, že na naléhání školy se klient objedná k náhradnímu termínu, avšak ani na ten se pak nedostaví.

Podobně komplikovaná spolupráce bývá někdy u klientely z etnických menšin, nejčastěji ze stejných důvodů, které jsou zmíněny v předchozím odstavci. Zřejmě také proto, že už samotnou výzvu (nejčastěji školy, jejímž je dítě žákem), aby vyhledali pomoc poradny, chápou úkorně, jako určitý druh diskriminace, jako nálepkování dítěte a tím vyčleňování ze skupiny tzv. „normálních“.

Trend vyhledávání služeb poradny za účelem získání tzv. „studijních úlev“ se i nadále nejčastěji objevuje ve skupině žádostí o úpravu průběhu konání státní maturitní zkoušky (dále jen Doporučení UP MZ) a to zejména u skupiny studentů, kteří u maturitní zkoušky neuspěli. Stává se, že se na nás obracují vzápětí po takovém neúspěchu a narychlo žádají potvrzení, že trpí některou poruchou učení, která by vysvětlila jejich selhání. Je obtížné jim vyhovět, pokud

dosud v poradně vyšetření nebyli a stejně tak pokud v poradně sice vedeni jsou, ale vyšetření byli naposledy již před mnoha roky a často, když navíc diagnóza ani pro poruchu učení jednoznačně nesvědčila. Podobně je to, když se student dostaví na poslední chvíli, když již není možno stihnout všechny potřebné zákonné termíny. Důsledně dodržujeme pravidlo, kdy vystavení posudku vážeme na provedení alespoň jednoho kontrolního vyšetření v průběhu studia, dle středoškolských norem a to nejpozději v průběhu 3. ročníku (v případě 4 letého studia), lépe však v průběhu 1. poloviny studia. V případě, že student požádá o vyšetření až na začátku maturitního ročníku, tak posudek pro jarní termín s největší pravděpodobností nezíská – má však možnost o něj požádat v případě opravné zkoušky. Výjimku tvoří např. studenti, u kterých nemohlo proběhnout vyšetření ze zdravotních důvodů (změna termínu) a následně např. z kapacitních důvodů ze strany PPP (čerpání řádné dovolené pracovníků PPP převážně v letních měsících). Podmínkou v těchto případech je ale skutečnost, že student školu již na začátku studia informoval o svých obtížích, což potvrdil předáním zprávy z posledního vyšetření, nebo potvrzení o vedení v PPP. Zde je nutno vycházet z faktu, že průběh studia upravován byl a proto je na místě obdobným způsobem upravit i průběh konání státní maturitní zkoušky.

Stále roste také skupina klientů, kteří si po ukončení základní školy zvolí další směr studia, jež neodpovídá jejich studijním předpokladům. Často nejde ani tolik o vlastní volbu studenta, který sám cítí, že na daný obor nestačí, ale neubrání se naléhání rodičů, kteří v těchto případech volí obor spíše s ohledem na jeho společenskou prestiž. Žák se tak přihlásí například na čtyřletý učební obor s maturitou, ač je absolventem základní školy praktické. Pokud pak ve studiu selhává, hledají rodiče pomoc v poradně, avšak radu, která vyplyne z výsledků vyšetření, v tomto případě doporučení přejít na tříletý učební obor a teprve po jeho absolvování případně zkusit další stupeň vzdělávání, zpravidla nepřijmou.

Specifickým problémem jsou žáci, kteří vyšli z nižšího ročníku ZŠ nebo z 9. ročníku ZŠ s nedostatečným prospěchem, který neupravili vykonáním opravné zkoušky a kteří následně nezvládli studium navazující a stali se žadateli o zaměstnání – evidence úřadu práce. Takoví absolventi jsou zařazeni do kategorie „neúplné základní vzdělání“ (i když splnili zákonnou povinnost devítileté školní docházky) a často nemají nárok na rekvalifikaci, což je omezuje v dalším životě, který je vázaný na zaměstnanost. Proto společně s VP a ostatními učiteli musíme vyvíjet tlak na to, aby se zákonní zástupci snažili děti vést k dokončení základního vzdělání v plném rozsahu – ať již v ZŠ nebo v ZŠ praktické. Ze strany naší PPP musíme objektivně posuzovat limity a omezení klientů a cíleně volit druh a typ vzdělávání tak, aby k těmto situacím nedocházelo. Dokud budou fungovat ZŠ praktické, je nutné, aby se v nich vzdělávali žáci s lehkým mentálním defektem, kteří nemají předpoklady vyhovět nárokům učiva běžné ZŠ v plném rozsahu a kteří nejčastěji vycházejí z běžné ZŠ po devítileté školní docházce z nižšího ročníku ZŠ a navazující školu nebo učební obor nezvládnou.

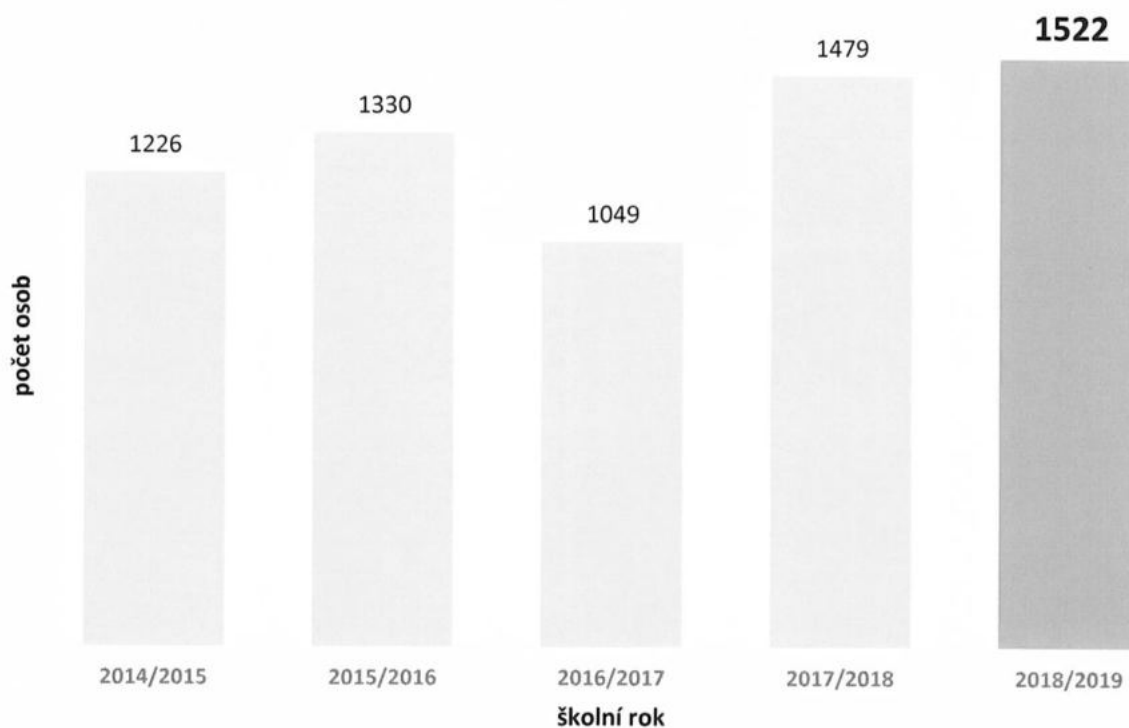
Další rizikovou skupinou jsou žáci s výchovnými obtížemi a samozřejmě žáci socio - kulturně znevýhodnění, kde většinou ve výchově nemá vzdělání jako takové patřičnou hodnotu a význam.

Poradnu stále zatěžují i vyšetření, která nejsou nezbytná. Zatím příliš nezabírají apely například na schůzkách výchovných poradců, aby učitelé doporučovali vyšetření a další odbornou péči jen tam, kde si škola opravdu neví rady, kde není schopna problém vyřešit vlastními prostředky. A to i přesto, že by pedagogové měli nejprve využít 1. PO, včetně vypracování plánu pedagogické podpory a postupovat podle něj. Příkladem mohou být zbytečně brzy podávané žádosti, aniž se vyčkalo, zda se poměrně banální problém přirozeně nevyřeší. Ač je zkušeným pedagogům známo, že děti potřebují na začátku školního roku určitý čas, než se opět po prázdninách adaptují na standardní školní režim, běžně chodí žádosti o jejich převzetí do odborné péče již během září, a to i s důvody typu, že dítě se nesoustředí, je neposedné, roztěkané, nesleduje výklad učitele, a proto si nepamatuje učivo. Protože ale poradna zpravidla nemůže z kapacitních důvodů zaslat pozvánku bezprostředně po přijetí žádosti, na tu zaslou o měsíc či dva později již rodiče nereagují, protože původní důvod vyšetření pominul.

## I. Klienti, kterým byla poskytnuta péče ve šk.roce 2018/2019

Statistické údaje o klientech (klient = osoba), kterým byla v Pedagogicko-psychologické poradně poskytnuta péče ve sledovaném školním roce.

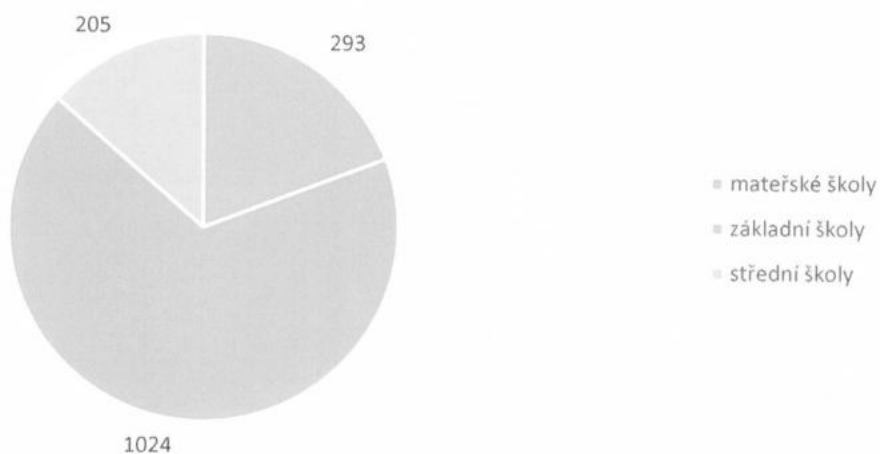
Graf č. 1: počet klientů – šk.rok 2018/2019 v porovnání s předchozími šk.roky



### Klienti (šk. rok 2018/2019)

- dle školy, kterou navštěvují

Graf č. 1 a : počet klientů – druhu (stupeň) školy



\* základní škola (včetně přípravné třídy ZŠ), střední škola (gymnázium, střední odborná škola, střední odborné učiliště)

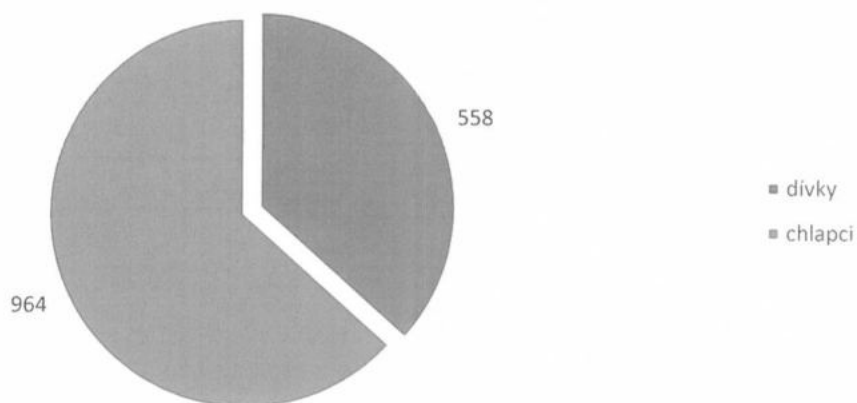
**Graf č. 1 b : počet klientů - typ školy**



\*speciální třídy a školy dle § 16 odst. 9 školského zákona

- dle pohlaví

**Graf č. 1 c : počet klientů – muži,ženy**



## 5. Údaje o výsledcích činnosti (viz též graf 1, 1a, 1b, 1c)

### Počet klientů

Ve školním roce 2018/2019 bylo v PPP Česká Lípa **vyšetřeno 1522 klientů**, tj. o 43 (= o 3%) více než v roce předchozím, a tím i nejvíce v posledních letech. Celkový počet jednotlivých vyšetření stoupl z 2325 na 2958, tj. o 633 (o 27%). Potvrdil se tak předpoklad z loňského roku, kdy za větší možností (větší rozsah) pracovat s jednotlivými klienty stál menší počet žádostí o vyšetření.

Určitá část vyšetření a poskytovaných služeb probíhala na pracovišti PPP v Novém Boru, Nemocniční ulici č. 635. Ve sledovaném období se činnosti poskytované v Novém Boru rozšířily a bude v nich i nadále pokračováno v dalším školním roce. Blíže viz Příloha 2 této výroční zprávy.

### Klienti z MŠ

I v letošním roce nastal pokles v počtu vyšetřených předškoláků. Počet vyšetření v této věkové skupině klesl z 324 na 293 (i tak se jedná stále spíše o stagnaci původního stavu). Z 324 vyšetření bylo **268 doporučení k odkladu školní docházky**, což je v podstatě stejný počet jako vloni (264) a celkově se jedná o 83%. Stejně jako vloni se tedy v této skupině začínají objevovat zakázky i jiného druhu, než jen v oblasti přiměřené vyspělosti (tzv. „školní zralosti“). Častým podkladem žádosti o odklad školní docházky je obava rodičů o osud dítěte ve školském systému, o jehož kvalitě mají své pochybnosti. Jak je uvedeno výše, může růst počtu žádostí o odklad školní docházky stejně jako počet žádostí o odbornou pomoc poradenského systému vůbec, dosti těsně souviset s aktuálními procesy, které v něm probíhají. Je pak otázka, zda administrativní způsob řešení je tím nejvhodnějším.

### Klienti ze ZŠ

Z celkového počtu 2958 vyšetření se 1024 (35 %) týkalo dětí **ze základních škol včetně ZŠ praktických a dětí z nižšího stupně víceletých gymnázií**. Je to v absolutních číslech méně než v předchozím školním roce. Z toho lze vysoudit, že počet klientů ze základních škol postupně spíše klesá. Tito žáci postoupili na SŠ, což se potvrzuje nárůstem počtů v této skupině. Viz níže.

### Klienti ze SŠ

Počet vyšetření u středoškoláků stoupl ze 150 na 205 (o 37%). Příčinu můžeme najít mj. v tom, že na střední školy přicházejí silné ročníky ze základních škol. Nárůst lze očekávat i nadále.

Celkem bylo vydáno **63 (vloni 40) doporučení k maturitní zkoušce** s upravenými podmínkami, v drtivé většině pro žáky s poruchami učení, což vzhledem k celkovému počtu vyšetření v této skupině poprvé zřejmě odpovídá tomu, že již rozhodně není hlavní zakázkou pouze úprava konání MZ, ale že jsou řešeny i jiné obtíže, spojené se studiem a s dospíváním.

Častou zakázkou ze strany středoškoláků řešení osobních, výchovných a jiných než jen čistě výukových obtíží. Tento počet by byl ještě vyšší, protože jsme z kapacitních důvodů



klientům doporučovali spíše péči v nově zřízeném středisku výchovné péče v České Lípě (zařízení sídlí na stejné chodbě jako PPP a klienti, kteří již PPP znají tak nemají problém spolupracovat s odborníky z tohoto obdobně zaměřeného zařízení – domníváme se, že v realu ani ta dvě pracoviště nerozlišují).

### **Péče o žáky s OMJ (o žáky cizince)**

Specifikem poskytování poradenských služeb v okrese Česká Lípa je péče o žáky s odlišným mateřským jazykem (OMJ). Na Českolipsku je největším problémem péče o děti, žáky a studenty mongolské národnosti. Rodiny těchto dětí přicházejí na Českolipsko za prací. Firmy tak řeší své aktuální problémy s obsazováním pracovních míst. Pravidelně zajišťují dopravu těchto rodin do České Lípy a dalších obcí okrese Česká Lípa. Do škol tak v průběhu roku přicházejí děti, žáci a studenti, kteří nerozumí českému jazyku a z nichž jen někteří ovládají alespoň částečně anglický jazyk, který je jinak v případě žáků cizinců jazykem pro komunikaci do doby, než si osvojí alespoň základy českého jazyka.

Péče o tyto žáky je garantována státem, financována krajem a realizována na místní úrovni, dle § 20 školského zákona, kdy je jim zajištěna možnost poskytovat bezplatnou přípravu k začlenění do vzdělávání, zahrnující výuku českého jazyka, přizpůsobenou potřebám těchto žáků. Krajský úřad LK tuto péči zajišťuje v okrese Česká Lípa v ZŠ Česká Lípa, A. Sovy a v ZŠ a MŠ Stráž pod Ralskem. Zde by měla výuka Čj pro cizince probíhat. Ve školním roce 2018/2019 probíhala pouze v ZŠ Česká Lípa, A. Sovy. V ZŠ a MŠ Stráž pod Ralskem byla sice tato výuka ze strany KÚLK povolena, ale bohužel proškolený pedagog, bez kterého není možné tuto výuku realizovat, ze školy odešel. Zůstává tak k dispozici pouze ZŠ Česká Lípa, A. Sovy.

Tento způsob řešení však využívají pouze cizinci, kteří docházejí přímo do této školy. Pro cizince žijící mimo Českou Lípou, je docházka na tuto výuku nereálná. A jak se v praxi ukazuje, tak je nereálná i pro ty, kteří žijí v jiné části České Lípy. Proto se na nás s prosbou o pomoc a o řešení situace obracejí přímo školy, kam tito žáci docházejí. Společně se snažíme situaci řešit.

Spolupracujeme s NIDV Liberec – možnost požádat o tzv. adaptačního asistenta, na 4 týdny, v rozsahu 50 hodin (do 5 pracovních dní od nástupu žáka do školy). Dále pak s organizací Centrum pro integraci cizinců Liberec (CPIC), kteří pracují zejména s mongolskou komunitou a dokáží zajistit adekvátní pomoc a podporu. Další organizací je nezisková organizace Centrum pro integraci cizinců, o.p.s. Praha a nezisková organizace Meta o.p.s.

Využíváme a školám doporučujeme portály výše uváděných organizací, na kterých je uvedeno množství informací, které vedou k efektivnímu řešení výuky u žáků cizinců. Včetně nabídky školení, z nichž některá plánujeme v budoucnu realizovat i v České Lípě. Mělo by se jednat o akreditovaný vzdělávací program MŠMT č.j.: 33535/2016-2-850 s názvem Čeština – metody práce s heterogenní skupinou.

Dva pracovníci naší PPP se v dalším školním roce zapojí do vzdělávání v této oblasti, formou absolvování Kurzu lektorských dovedností, pořádaného Centrem pro integraci cizinců, o.p.s.

Počty žáků cizinců dle SVOD analýzy pro ORP Česká Lípa, za rok 2018/2019 (děti, žáci a studenti cizinci):

- MŠ: 154
- ZŠ: 275
- SŠ: 66
- **Celkem: 495**

Z celkového počtu 495 těchto žáků byla poskytnuta péče, ve formě nastavení podpůrných opatření u 54 z nich. Ve většině ostatních případů však zajišťuje PPP Česká Lípa péči přímo ve školách, formou konzultací nebo depistáží. Tyto služby poskytují školám nejčastěji dva pracovníci, z našeho týmu. Tento způsob podpory je především časově velmi náročný, nepromítá se do počtu klientů PPP a komplikuje vyřizování ostatních podaných žádostí (týkajících se ostatních výukových a výchovných obtíží) v termínech daných legislativou.

### **Poskytování logopedické péče**

Ve vykazovaném období bylo pokračováno v poskytování logopedické péče. Tuto péči jsme byli nuceni z personálních důvodů v předchozích letech omezit. Ve sledovaném období byla tato činnost poskytována především v pracovišti v Novém Boru (viz příloha č. 2). A současně i v České Lípě. Ve sledovaném období bylo sice otevřeno odloučené pracoviště SPV pro vady řeči Liberec, ale pracovnice tohoto SPC pouze převzala do péče děti a žáky z Českolipska a k přijímání nových klientů nedocházelo. Dle informací z tohoto pracoviště se již na konci sledovaného období podařilo navýšit počet nově přijímaných žádostí cca o 30%, což by se mohlo projevit v dalším školním roce. Děti s těmito obtížemi však každoročně přibývá a současně z mateřských škol odchází do starobního důchodu pracovnice, které celá léta základní prevenci a reedukaci v těchto školách prováděly a nové p. učitelky nejsou ze škol dostatečně odborně a hlavně prakticky vybaveny, aby mohly v činnosti pokračovat. Je zřejmé, že není možné zajistit tuto péči jen kliničtí logopedové a jedno SPC v Liberci pro celý Liberecký kraj. Je nutné s dětmi pracovat nejen doma, ale také v mateřské škole a případně na začátku školní docházky, dokud má reedukace největší efekt. PPP nemůže tuto chybějící službu vykompenzovat. Ve sledovaném období jsme se ale i přesto rozhodli v této oblasti klientům pomoci a ze stávajících úvazků jsme dali pro tuto oblast k dispozici až 0,50 úvazku odborných pracovníků naší PPP (speciálních pedagogů – logopedů). Mohli jsme takto postupovat i díky RP MŠMT k navýšení kapacit ŠPZ v roce 2018 a v roce 2019, kdy nám byly úvazky navýšeny 2 celé úvazky

### **Poskytování osobních i telefonických konzultací**

I nadále roste počet poskytovaných osobních i telefonických konzultací. Jednak přímo školám, kde jsme povinni konzultovat vystavení doporučení ŠPZ (PPP). Těch bylo v loňském roce 3686.

Dále pak klientům, zejména středoškolákům, kteří se ve větší míře než jsme byli po léta zvyklí, přicházejí radit o svých studijních problémech, jistě, často ze zájmu dozvědět se o možných studijních zohledněních, v souvislosti s nějakou učební poruchou. Stejně tak ale roste zájem o tyto informace ze strany jejich učitelů a rodičů.

Vzrůstající množství konzultací tak přímo souvisí s rychle se měnící školskou legislativou. V neustálých změnách se obtížně orientují nejen dospělejší klienti a jejich rodiče, ale často též pedagogové a někdy dokonce i ředitelé škol. Velké množství telefonických konzultací se například týkalo nejasností kolem školních zralostí. A nejen opětovné změny v množství podkladů potřebných k rozhodnutí o odkladu školní docházky, ale například i nejasností termínů k zahájení vyšetřování školních zralostí v PPP. Snaha ze strany škol je, aby vyšetření byla prováděna co nejdříve. Opakovaně jsme se setkali i s tím, že rodiče byli do poradny posíláni, aby si její posudek opatřili již k zápisu do ZŠ, z některých mateřských škol dokonce již rok před předpokládaným nástupem do školy. Ve druhém z uvedených případů znělo odůvodnění, že školce se dítě jeví jako školsky nezralé!

### **Výkaznictví**

Se změnou školského zákona došlo i ke změnám ve výkaznictví. Oproti minulým školním rokům se nově sledují vydaná doporučení pro vzdělávání žáků s SVP, přičemž se rozlišuje, jaký převažoval stupeň podpurných opatření. Ve sledovaném období bylo vydáno 1189 (vloni 976) těchto doporučení, z toho jich bylo 431 (vloni 349) vydáno dívkám. U 30 (vloni 28) žáků převažoval 1. stupeň PO, u 750 (vloni 533) žáků 2. stupeň PO, u 400 (vloni 398) převažoval 3. stupeň PO, u 8 (vloni 17) žáků převažoval 4. stupeň PO a u 1 žáka byl přiznán 5. stupeň PO (vloni 0). Potvrdilo se tak, že poradny se nejvíce věnují žákům ve 2. stupni PO, přičemž že není automatické, že jsou všichni klienti, přicházející do PPP automaticky zařazováni minimálně do 2. PO. Pokud totiž na jedné straně nemůžeme po školách povinně vyžadovat, před poskytnutím poradenské služby v oblasti posouzení SVP, zpracování PLPP a zařazení do 1.PO, alespoň po dobu tří měsíců, čímž by bylo využito všech možností řešení zjištěných obtíží žáka, v rámci školy nebo školského zařízení, kam dochází, pak budeme doporučovat 1.PO vždy, kdy se nám na základě odborného vyšetření bude zdát toto PO jako optimální, pro nastavování podpory pro daného žáka. Bráníme se tím plošnému nadužívání podpurných opatření, která mají být směřována k žákovi vždy až po důkladném zvážení, s ohledem na naplňování jeho SVP.

Dalším z úkolů, které komplikují činnost PPP (při daném stavu pracovníků a požadavcích daných legislativou) jsou změny ve vedení statistiky, která by měla vycházet ze spisové agendy klientů, a to jak ve fyzické podobě (každý klient má svou složku v kartotéce), tak paralelně ve stručné verzi elektronické, která mimo jiné slouží pro rychlé informování o klientovi v případě potřeby. Několikrát v průběhu roku je nutno podávat informace, které musí zařízení vykazovat nadřízeným nebo kontrolním orgánům (ČŠI, NÚV, MŠMT, OŠMTS KÚLK). Nezřídká to znamená přepracovat celou tabulku, do níž se průběžně vkládají požadované údaje, tak, aby vždy odpovídala požadavkům, které se nezřídká mění z roku na rok. Proto jsme i v letošním školním roce používali evidenční softwar VIRIDIS, který je schopen na tyto změny reagovat. Podmínkou je však pravidelná aktualizace tohoto programu. Jak se ukázalo při vyplňování výkazu Z 23 – 01 (viz příloha č. 5), byly letos, po prvním upgrade sw. výsledky pozitivní. V dalším školním roce budeme muset systém znovu upravovat. Přivítali bychom, aby se již neobjevily výrazné změny, a pokud to není možné, tak bychom o nich byli informováni již na začátku sledovaného období.

### **Metodické vedení pedagogických pracovníků škol a školských zařízení**

Již klasickou a neodmyslitelnou součástí práce poradny, jíž jí ostatně ukládá i Vyhláška 72/2005 Sb., je metodické vedení pedagogických pracovníků na školách. Vedle příležitostného poskytování metodických konzultací a rozborů problémů jednotlivých dětí, je metodická pomoc poskytována i systematicky, a to několika způsoby. Viz níže.

### **Rozdělení škol mezi odborné pracovníky PPP**

Od minulého školního roku byla zavedena změna v činnostech v rámci spolupráce mezi PPP Česká Lípa a školami z okresu Česká Lípa. Jedná se o 50, které byly rozděleny mezi 10 odborných pracovníků PPP (psychologů a speciálních pedagogů). Jedná se o ZŠ, včetně škol malotřídnic. Některé školy jsou i z okresu Liberec, které požádaly o to, aby mohly spolupracovat s PPP Česká Lípa. Od minulého školního roku se začaly zúčastňovat schůzek výchovných poradců ZŠ. Celkem bylo za uplynulý školní rok 2018/2019 provedeno 109 (vloni 80) individuálních návštěv ve školách. V rámci těchto návštěv se přidělený pracovník PPP věnuje průběhu poskytování poradenských služeb v praxi, v popředí s vyhodnocováním podpůrných opatření (s IVP i bez IVP). Dále pak zajišťuje metodického vedení asistentů pedagoga a také spolupráci s metodiky prevence, kteří ve školách svou činnost vykonávají. Návštěvy jsou realizovány minimálně 1x za pololetí. Na začátku školního roku má prioritu vyhodnocení PO, včetně IVP, za předchozí školní rok. A v průběhu školního roku, převážně však v jeho druhé polovině, jsou realizovány schůzky, které se věnují všemu, co daná škola aktuálně řeší a potřebuje.

### **Metodické vedení výchovných poradců ZŠ a SŠ**

Pro výchovné poradce základních, speciálních a středních škol z okresu Česká Lípa a z několika škol okresu Liberec, jsou organizovány pravidelné schůzky, zpravidla půldenní, s rozmanitějším programem, sestávajícím z většího množství bodů.

K bodům porad výchovných poradců patří informace poradny, včetně různých metodických, a také informace českolipského úřadu práce, v jehož prostorách se již řadu let schůzky konají (poradna dostatečně velkou místností nedisponuje). Z informací druhé ze jmenovaných institucí výchovní poradci oceňují mimo jiné údaje o uplatnění absolventů jednotlivých středních škol (respektive těch, kteří to uplatnění získávají s obtížemi), protože je mohou velmi účinně využít v rámci výchovy dětí k volbě povolání. V posledních rocích jsou v programu schůzek výchovných poradců základních a speciálních škol čím dál více zastoupena vystoupení zástupců středních škol. Souvisí to samozřejmě s tím, že na středních školách stejně jako v celé populaci ubývá dětí.

Celkem proběhlo za školní rok 2018/2019 sedm schůzek s výchovnými poradci, z toho pět s výchovnými poradci základních a speciálních škol, a dvě schůzky pak se stredoškolskými výchovnými poradci.

### **Metodické vedení asistentů pedagoga (AP)**

To probíhá v rámci návštěv ve školách, nejčastěji formou depistáže ve třídách, kde se pracovník, mimo jiné, zaměřuje na činnost AP ve výuce. Následně svá zjištění s pedagogem a s AP rozebírá a upřesňuje činnost AP. Další formou je nabídka a realizace školení, jejichž obsah je určen i AP.

### **Metodické vedení metodiků prevence**

Významnou součástí metodické činnosti PPP je vedení metodiků prevence na jednotlivých školách. Blíže viz Příloha 3.

### **Organizováním kurzů, přednášek a seminářů**

Tyto akce jsou realizovány buď pro pedagogické pracovníky škol a školských zařízení dále pak pro zákonné zástupce klientů (pro rodiče) a samozřejmě také pro pracovníky PPP Č. Lípa. Tomu je věnován bod č.7 této výroční zprávy.

Pokračovala přednášková činnost na školách, v některých případech šlo o opakované každoroční přednášky, například pro rodiče budoucích prvňáčků, někdy ale šlo o záležitosti vyplývající z nějaké mimořádné situace a pak šlo více o krizovou intervenci, byť setkání bylo i pokusem o zobecnění řešeného problému. Přednášek proběhlo ve sledovaném období 60 (vloni 22).

### **Praxe a stáže**

Stejně jako v předchozích rocích se na poradnu obracelo poměrně značné množství vysokoškolských a někdy i středoškolských studentů se žádostmi o stáže a konzultace. Problém vcelku není s poskytnutím jednorázových konzultací, které lze domluvit například na odpolední hodiny, kdy zpravidla neprobíhá diagnostická činnost, a reedukační či psychologické aktivity jen v některých dnech. Obtížnější je to již s týdenními i delšími stážemi, které vyžadují větší změny v organizaci základních činností pracovníků poradny a navíc je prodlužují a komplikují (stážistovi je nutno vždy předem srozumitelně a důkladně vysvětlit například důvod a průběh odborné aktivity, kterou bude sledovat, a následně s ním i prohodit výsledky). Z toho důvodu bohužel není možno vyhovět všem žadatelům, kterých za školní rok bývá zpravidla kolem deseti.

### **Vedlejší hospodářská činnost PPP (doplňková činnost)**

Nároky spojené se zaváděním Společného vzdělávání však vedly mj. k tomu, že jsme ve sledovaném období nemohli provádět činnosti v režimu doplňkové činnosti, která v naší PPP dosud každoročně probíhala. Doufáme, že v dalším školním roce budeme moci tento druh činností opět provádět.

## 6. Údaje o spolupráci se sociálními partnery

Sociální partneři PPP Česká Lípa se z větší části již řadu let prakticky nemění. Těmi nejdůležitějšími jsou i nadále školy a školská zařízení. Jmenovitě pak jejich výchovní poradci, metodici, učitelé speciálních tříd, pedagogové provádějící reedukační činnosti a další.

Mezi partnery, se kterými spolupracujeme již delší dobu, patří Středisko výchovné péče Česká Lípa, které bylo nově zřízeno od 1.5.2015 a funguje tak již čtyři roky. Toto zařízení je umístěno ve stejném místě, jak je naše organizace. Vedoucí tohoto SVP je naše bývalá kolegyně, psychologka. S pracovníky tohoto SVP úzce spolupracujeme, pravidelně se účastní schůzek výchovných poradců a školních metodiků prevence. Spolupráce těchto dvou zařízení je velmi intenzivní a oboustranně výhodná.

Novějším partnerem z této oblasti je odloučené pracoviště SPC pro děti, žáky a studenty s narušenou komunikační schopností, které bylo zřízeno v České Lípě od 1.1.2017, ve stejné budově, jako je naše PPP. S pracovníci tohoto SPC jsme obdobně, jako u SVP, navázali úzkou spolupráci, která je oběma zařízeními velmi přínosná.

Nejnovějším partnerem, ve školním roce 2018/2019, a to od 1.9.2018, je nově zřízené odloučené pracoviště SPC se zaměřením na poruchy autistického spektra, které je součástí PPP a SPC Semily. Bohužel se ve sledovaném období nepodařilo zajistit novou pracovníci, která by po zácvičku začala poradenské služby poskytovat již v průběhu školního roku 2018/2019. Situace byla řešena tím, že se na pracovišti 2x měsíčně střídali stávající pracovníci SPC Semily. Na konci sledovaného období začala v SPC pracovat nová pracovnice, která byla na konci sledovaného období ještě v zácvičku. Samostatně bude činnost vykonávat až v průběhu dalšího školního roku.

Významná je spolupráce se zdravotnickými zařízeními, v první řadě s pracovišti dětské klinické psychologie a dětské psychiatrie, logopedie, dětské neurologie ale i dalších. Význam spolupráce s dětskými klinickými psychology v budoucnu zřejmě ještě vzroste. Jednak v důsledku novely Vyhlášek 72/2005 a 26/2016, v platném znění, které do té míry rozšířily úkoly poradny natolik, že ta je jen s obtížemi zvládá. Pokud by zmiňované vyhlášky nebyly upraveny, nebo pokud by nebyla posílena personální situace v naší PPP, domlouvali bychom se s dětskými klinickými psychology právě na rozšíření spolupráce, která by alespoň poněkud odlehčila zátěž poradny.

V jednotlivých případech spolupracujeme se sociálními odbory (OSPOD) městských úřadů obcí. Zejména se to týká klientů sociálně znevýhodněných, z rodin, kde chybí potřebná péče dětem, nemluvě o součinnosti s poradnou třeba i při pouhém vyšetření školní zralosti.

Pokračuje dlouholetá a bohatá spolupráce s Kontaktním pracovištěm úřadu práce ČR, v České Lípě, především s oddělením poradenství (IPS ÚP Česká Lípa). Především spolupracujeme, v rámci kariérního poradenství, při vedení výchovných poradců základních, středních a

speciálních škol a dle potřeby při vedení některých klientů ze souborů uchazečů o zaměstnání z řad absolventů škol atd.

Dalším ze sociálních partnerů je z.ú. Rodina v Centru, Nový Bor. Tato organizace se formou různých projektů zaměřuje na poskytování sociálních služeb, se zaměřením na děti z Novoborska.

Spolupráce probíhá také s Poradnou pro rodinu mezilidské vztahy, kromě jiného se zaměstnanci PPP účastní pravidelných mezioborových setkání pracovníků tzv. pomáhajících profesí. Jejich účelem je vzájemné předávání zkušeností z odborné práce a získání širšího pohledu na problematiku z hlediska jednotlivých pracovišť, ale jde také o jednu z preventivních akcí proti syndromu vyhoření.

V oblasti péče o žáky cizince, v popředí z mongolské komunity, spolupracujeme s NIDV Liberec a dále pak s organizací Centrum pro integraci cizinců Liberec (CPIC). A s dvěma neziskovými organizacemi: Centrum pro integraci cizinců, o.p.s. Praha (CIC) a META o.p.s.

Občasná spolupráce existuje například také s českolipským Domem dětí a mládeže Libertin, novoborským Domem dětí a mládeže Smetanka a cvikovským Domem dětí a mládeže Cvikováček. PPP Česká Lípa doporučuje rodičům klientů i z terapeutických důvodů některé akce a kroužky, například u nesmělých a obtížněji se adaptujících dětí, které potřebují získat potřebné sociální zkušenosti v alespoň částečně chráněném prostředí. Podobně využíváme také existence Junáka, Skauta a dalších zájmových organizací a sdružení. V kontaktu jsme rovněž s místní skupinou organizace Člověk v tísni, s Českolipskou Charitou a dalšími.

## **7. Údaje o poskytování dalšího vzdělávání v rámci celoživotního učení**

Zaměstnancům je umožněno vzdělávat se v prohlubování nebo ve zvyšování své odbornosti, v daném zaměření. Jedná se o formu pracovních cest a výjezdů nebo studia v rámci volna k samostudiu. Vzdělávání se průběžně účastní všichni zaměstnanci. Je podporováno pravidelné vzdělávání i nepedagogických pracovníků – v popředí s ekonomem PPP, kde je aktualizace potřebných informací pro plnohodnotnou funkci zařízení po ekonomicko - hospodářské stránce nezbytná. Blíže viz Příloha č. 1 – Rámcový plán činnosti na školní rok 2018/2019, v části věnované Plánu DVPP (příloha č. 1 tohoto rámcového plánu činností).

Naše organizace se v letošním školním roce podílela na organizaci 2 vzdělávacích akcí. Školení pro pracovníky PPP bylo realizováno v prostorách PPP Česká Lípa a školení pro pedagogy v budově SPŠ Česká Lípa. PPP zajistila realizaci obou školení zadáním fyzické osobě (OSVČ).

To je sice proti 11 realizovaným akcím v předchozím období podstatně méně, ale tento rozdíl odpovídá ukončení udržitelnosti Projektu poradenství v LK, v rámci kterého byly vzdělávací akce pořádány (poslední v dubnu 2018). Výše zmiňované dvě akce byly financovány z rozpočtu PPP. Po dohodě se zřizovatelem bylo, PPP Česká Lípa, přiděleno 30.000,-Kč na

zajištění vzdělávání v roce 2019, a to formou přidělení neinvestičního příspěvku z rozpočtu zřizovatele s názvem „Poradenství v Libereckém kraji“. Tři vzdělávací akce z tohoto příspěvku byly zajištěny na konci sledovaného období a budou realizovány v dalším školním roce.

Další vzdělávací akce a školení, které PPP realizovala, jsou obsahem Přílohy č. 3 a č. 4 (Zpráva okresního metodika prevence a Zpráva o projektu NAKAP LK).

Žádné ze školení nebylo realizováno formou DPP nebo DPČ. Žádné ze školení PPP sama neakreditovala (nežádala o akreditaci).

***Jednalo se o tyto akce:***

**8.11.2018 – školení pro pracovníky PPP Česká Lípa „Doporučení ŠPZ a jeho využití ve školní praxi“** - praktické postupy, materiály, lektor: PhDr. Kamila Balharová

**8.11.2018 školení pro pedagogy z 1. stupně ZŠ "Efektivní reedukace SPU na 1. a 2. stupni ZŠ"** - praktická cvičení na reedukaci pro žáky s dyslexií, dysgrafií a dysortografií, lektor a dodavatel: PhDr. Kamila Balharová



## 8. Údaje o zapojení do projektů

Stejně jako v předchozím školním roce se PPP Česká Lípa zapojila do několika projektů. Viz tabulka č. 6.

**Tab. 6 Přehled projektů**

Název projektu	Dotací titul	Příjemce / partner	Získané prostředky
Diagnostické nástroje pro ŠPZ 2018	Neinvestiční příspěvek z rozpočtu zřizovatele KÚLK	PPP Česká Lípa	30000
Navýšení kapacit v ŠPZ 2018	RP MŠMT	PPP Česká Lípa	1270811
Vybavení ŠPZ diagnostickými nástroji 2018	RP MŠMT	PPP Česká Lípa	18900
Naplnění krajského akčního plánu rozvoje vzdělávání LK I 2018-2020	EU Evropské strukturální a investiční fondy Operační program Výzkum, vývoj a vzdělávání	KÚLK/PPP Česká Lípa	985000
Poradensví v Libereckém kraji 2019	Neinvestiční příspěvek z rozpočtu zřizovatele KÚLK	PPP Česká Lípa	30000
Navýšení kapacit v ŠPZ 2019	RP MŠMT	PPP Česká Lípa	1397892
Vybavení ŠPZ diagnostickými nástroji 2019	RP MŠMT	PPP Česká Lípa	67300
Diagnostické nástroje pro ŠPZ 2019	Neinvestiční příspěvek z rozpočtu zřizovatele KÚLK	PPP Česká Lípa	30000

Vzhledem k tomu, že se výroční zpráva svým obsahem věnuje školnímu roku 2017/2018, tak jsou do přehledu projektů uváděny projekty z roku 2018, které byly vyúčtovány v lednu 2019. A současně i projekty, do kterých se PPP Č. Lípa zapojila v roce 2019 a které budou vyúčtovány v lednu 2020.

Z vyúčtování projektů za rok 2018 vyplývá, že s výjimkou RP MŠMT „Navýšení kapacit ŠPZ v roce 2018“ byly všechny přidělené prostředky využity v plném rozsahu. Zmiňovaný projekt byl zajištěn finančními prostředky ve výši 1.270.811,-Kč. Z toho bylo skutečně vyčerpáno 1.150.688,- Kč. Vratka tak činila 120.123,-Kč. Důvodem nedočerpání přidělených finančních prostředků bylo především to, že jsou nastaveny pro odborníky zařazené až ve 13. platové třídě. V podmínkách naší PPP byly vytvořeny pozice speciálních pedagogů ve 12. platové třídě a sociálních pracovníků v 10. platové třídě. Vzhledem k tomu nemohly být přidělené prostředky v plném rozsahu dočerpány (i při nastavení nenárokových složek platu).

Projekt NAKAP LK je projektem přesahující sledované období a bude vyúčtován až v polovině roku 2020. Zpráva o činnosti tohoto projektu je uvedena v Příloze č. 4 této výroční zprávy.

## 9. Údaje o dalších aktivitách a prezentaci zařízení na veřejnosti

V tomto bodě odkazujeme jednak na bod č. 7., této výroční zprávy (viz Údaje o poskytování dalšího vzdělávání v rámci celoživotního učení) a dále pak na Přílohu 3, kde jsou uvedeny výčty akcí. Tyto akce byly organizovány pracovníky PPP, včetně okresního metodika prevence. O některých z těchto akcí místní i regionální media.

## 10. Údaje o poradenských službách

Poradenské služby jsou vlastní náplní činnosti poradenského zařízení, a jsou tudíž uvedeny v bodě 5, „Údaje o výsledcích činnosti.“

## 11. Údaje o řízení PPP (školského poradenského zařízení)

V PPP Česká Lípa aktuálně pracuje 15 zaměstnanců v 18 – ti různých pozicích. Viz Příloha č. 6 – Organizační schéma platné od 1.4.2019 a viz bod č. 3 této výroční zprávy. Řízení této organizace má svá specifika. V řízení ekonomické oblasti je nutné důsledně dbát na vnitřní kontrolu, zejména v oblasti hospodaření s přidělenými prostředky. Zajišťovat chod obdobně, jako je to u úřadů ve veřejné správě, přičemž nelze v tak malém počtu zaměstnávat specialisty na dané úkony.

Současně je ale nutné zajistit činnost organizace po odborné stránce, což je v našem okrese velmi složité, protože na rozdíl od jiných okresů v Libereckém kraji máme v dosahu zatím jen dvě speciálně pedagogická centra (dále jen SPC).

Jedná se o odloučené pracoviště SPC pro děti, žáky a studenty s narušenou komunikační schopností, jehož kapacita však stále ještě neřeší požadavky na poskytnutí poradenské služby v této oblasti. Bylo by potřeba úvazky na tomto pracovišti navýšit.

A dále pak, nově založené, odloučené pracoviště SPC pro poruchy autistického spektra (PPP a SPC Semily). Toto SPC je založeno od 1.9.2018, a vzhledem k problémům zajistit kvalifikované pracovníky, s praxí v dané problematice, fungovalo toto odloučené pracoviště po celý školní rok 2018/2019 zatím jen částečně (2x měsíčně). Koncem sledovaného období se podařilo získat novou pracovníci, na pozici speciálního pedagoga. Závazek této pracovnice je však velmi náročný a je tedy nutné počítat s tím, že samostatně začne na odloučeném pracovišti v České Lípě pracovat až v následujícím školním roce.

Nejvíce však, z hlediska důvodu příchodu klientů do naší PPP, postrádáme přítomnost SPC pro MP, s předpokladem, že by zajišťovalo péči o žáky s LMP.

Naopak velkým přínosem pro fungování naší PPP je činnost Střediska výchovné péče Česká Lípa (od 1.5.2015). Činnost tohoto pracoviště nám pomáhá řešit zejména výchovné obtíže, se kterými někteří naši klienti přicházejí. A především dokáže saturovat nároky v oblasti realizace rodinných terapií, které v organizaci typu PPP není dovoleno realizovat.

Absence výše uváděných SPC tak vede k tomu, že jsou pracovníci PPP Česká Lípa nuceni nahrazovat, do určité míry, činnosti těchto výše zmiňovaných SPC, i když se jedná o činnosti, které by měli realizovat odborníci s praxí v péči o konkrétní druh zdravotního postižení nebo speciálních vzdělávacích potřeb. To je pak velmi náročně, pokud se i přesto snažíme zajistit co nejlepší přístup v péči o klienta. Jednotliví zaměstnanci jsou pak v rámci svého úseku

přetížení a je obtížné zvládat řízení i v rámci vztahů na pracovišti tak, aby bylo možno se za vymezených podmínek věnovat i jiné, než jen diagnostické činnosti, určenou ze zákona.

Ve sledovaném období sice došlo k určitým personálním změnám (podrobněji viz bod č. 3 této výroční zprávy), ale i přesto je možné tým PPP Česká Lípa charakterizovat jako stabilní jak po stránce odborné, ekonomické a sociálně administrativní, tak i po stránce vedení. Tomu napomáhají i pravidelně realizované supervize týmu PPP a vedení PPP (6x ročně).

Řízení činnosti organizace po odborné stránce probíhá většinou přímo, prostřednictvím pokynů ředitelky PPP, která také provádí kontrolní činnost, nejčastěji v každodenním kontaktu s jednotlivými pracovníky. Ti ovšem mají každý svou pracovní náplň, vyplývající z jejich odborností, takže další úkoly jsou spíše doplňkové, vyplývají z aktuálních situací a potřeb provozu. Zpravidla to bývá zástup za některého z nemocných nebo kvůli péči o dítě absentujících spolupracovníků, přesněji řečeno zajištění neodkladných úkolů, byť třeba nespádají do kompetence zastupujícího pracovníka.

Je však nezbytné řídit chod organizace i na pozici nepedagogických pracovníků, zejména v ekonomickém úseku.

K nepřímému řízení slouží řada interních, pravidelně aktualizovaných dokumentů, jimiž jsou pracovníci povinni se řídit.

Pravidelné pracovní porady zařízení jsou dalším nástrojem řízení, na nichž se řeší opět aktuální záležitosti provozu, domlouvají se akce, které vyžadují koordinaci jinak dosti individualizované činnosti - například když je třeba sladit harmonogram stáže některého ze studentů a náslechy u jednotlivých pracovníků, ale slouží také jako prostor k výměně zkušeností z pracovní činnosti, ke zprostředkování odborných poznatků ze seminářů a školení, jichž se jednotliví zaměstnanci v období mezi jednotlivými poradami zúčastnili apod. Mají i význam pro společenský život na pracovišti, protože jsou zpravidla jedinou příležitostí, kdy se všichni pracovníci sejdou v jeden čas na jednom místě.

Nedílnou součástí řízení jsou pravidelné schůzky s řediteli ostatních PPP a jiných ŠPZ v rámci Libereckého kraje (individuálně sjednáváných nebo řízených KÚLK), ve kterém se snažíme docílit sjednocení postupů zejména v rámci odborné činnosti.

## 12. Údaje o dalších záměrech zařízení

I ve školním roce je dalším záměrem pracoviště především otevření možností, pro další rozvoj našeho školského poradenského zařízení. Neustálé legislativní změny neumožňují optimální nastavení poradenských procesů a zvýšené nároky na administrativu neúměrně zatěžují poradenské pracovníky i školy, kteří za těchto podmínek nemohou efektivně pracovat a uplatňovat své odborné kompetence. V současné době je již tým stabilní, ale aktuální počet pracovníků PPP nemůže současně plnohodnotně plnit všechny úkoly dané zákonem a přitom rozvíjet další činnosti, dle odbornosti jednotlivých pracovníků, ve smyslu naplňování koncepce dalšího rozvoje PPP Č. Lípa, která byla stanovena od 1.3.2014 do 1.3.2020.

I přesto se však za uplynulých pět let podařilo splnit (nebo daří plnit) úkoly, v rámci naplňování stanovené koncepce rozvoje našeho školského poradenského zařízení.

V dalším období budeme pokračovat v nastavených činnostech (viz výše) a pokusíme vytvořit podmínky, pro naplňování zbývajících úkolů v rámci stanovené koncepce rozvoje našeho školského poradenského zařízení:

### ***Oblast poradenských služeb***

*Řešení absence speciálně pedagogických center* - v současné době již funguje odloučené pracoviště SPC pro vady řeči (od 1.1.2017) a od 1.9.2018 bylo zřízeno SPC pro poruchy autistického spektra (PAS). Přínosem pro naši praxi je zatím pouze SVP, které přebírá část naší původní klientely. SPC pro vady řeči až po prvním roce fungování začalo přibírat i nové klienty – což se ale na počtu žádostí o poskytnutí služby v této oblasti naší PPP zatím neprojevílo. V nejnútnejších případech i nadále tuto službu zajišťujeme. Jak bude fungovat SPC pro PAS, uvidíme v nadcházejícím období. Nejvíce bychom ale potřebovali SPC pro MP, které by se věnovalo péči o žáky s LMP, kteří nás zatěžují nejvíce – což jiné PPP v rámci ČR neřeší. Tyto klienty SPC pro MP po vstupní diagnostice, kdy zachytí tento problém, předávají. V budoucnu by mohlo řešení této situace napomoci sloučení všech SPC do nově vzniklé organizace, které je již aktuálně odsouhlaseno, pokud budou v našem okrese fungovat odloučená pracoviště tohoto SPC.

### ***Oblast personální***

*Obsazení pozice sociální pracovnice* – úkol byl sice ve sledovaném období splněn. Podařilo se najít novou pracovníci za tu, která ukončila spolupráci s PPP k 31.8.2018. Nová pracovníce začala na pozici sociální pracovnice pracovat od 1.2.2019 nejprve v úvazku 0,2, ale již od 1.4.2019 si úvazek rozšířila na stávajících 0,8. Vzhledem k jejím předchozím zkušenostem v oblasti sociální péče se ihned stala plnohodnotným členem týmu PPP.

*Stabilizace úvazků stávajících pozic pracovníků PPP*, v popředí s úvazky psychologů a speciálních pedagogů PPP.

### ***Oblast řízení PPP***

*Zastupitelnost ředitele statutárním zástupcem, v plném rozsahu – zejména pro dobu případné delší nepřítomnosti ředitelky PPP*. Tento úkol byl v předchozím období naplněn jen zčásti.

Nedaří se ho plnit především v oblasti realizace všech postupů daných aktuálně platnou a neustále se měnící školskou legislativou a s tím související administrativní zátěží. Nezbytnou součástí tohoto procesu bude pokračování v pravidelných supervizích vedení týmu.

*Koordinovat činnosti pracovníků PPP a podporovat týmovou spolupráci* – tento úkol byl ve sledovaném období naplněn jen částečně. Podíl na tom má především náročnost realizace všech postupů daných školskou legislativou, kdy je velmi složité vyhovět všem nárokům a požadavkům a současně budovat zdravě fungující tým odborníků PPP. Nezbytnou součástí tohoto procesu bude pokračování v pravidelných supervizích týmu.

### **13. Údaje o výsledcích inspekční činnosti provedené ČŠI a výsledcích kontrol**

V hodnoceném období proběhla v Pedagogicko - psychologické poradně, Česká Lípa, Havlíčkova 443, příspěvkové organizaci, inspekční činnost ČŠI, ve dnech 24.10.2018 – 26.10.2018. Předmětem inspekční činnosti bylo zjišťování a hodnocení podmínek a průběhu poskytovaných poradenských služeb ve školském poradenském zařízení. Inspekční zpráva čj. ČŠIL-991/18-L, z této činnosti, je uvedena v Příloze č. 7 této výroční zprávy.

### **14. Základní údaje o hospodaření zařízení**

Tyto údaje obsahuje „Zpráva o činnosti organizace za rok 2018“, projednaná na OŠMTS KÚLK v Liberci dne 5. června 2019. Ta zůstává v platnosti, ke změnám v ní nedošlo.

## **15. Seznam příloh**

1. Rámcový plán činnosti PPP na školní rok 2018/2019
2. Zpráva o činnosti pracoviště PPP v Novém Boru za školní rok 2018/2019
3. Informace metodika prevence PPP Česká Lípa za školní rok 2018/2019
4. Zpráva o činnosti projektu NAKAP LK za školní rok 2018/2019
5. Výkaz o pedagogicko – psychologické poradně Z 23-01 podle stavu k 30.9.2019
6. Organizační schéma PPP Česká Lípa platné od 1.4.2019
7. Inspekční zpráva čj. ČŠIL-991/18-L

## Příloha 1



Pedagogicko - psychologická poradna, Česká Lípa,  
Havlíčková 443, příspěvková organizace  
Havlíčková 443, 470 01 Česká Lípa, tel. 487 521 673, 487 522 179, mobil: 728 541 505  
www.pppcl.cz

### RÁMCOVÝ PLÁN ČINNOSTI PPP ČESKÁ LÍPA NA ŠKOLNÍ ROK 2018/2019

#### *Výchozí situace*

V letošním roce dojde k velké změně, ve srovnání s prvním a druhým školním rokem tzv. Společného vzdělávání. K 31.8.2018 byla zákonem ukončena platnost zpráv a doporučení vystavených před 1.9.2016. Skončilo tzv. přechodné období novely školského zákona. Lze očekávat, že začátkem školního roku 2018/2019 dojde k nárůstu žádostí na podkladě již neplatné zprávy z posledního vyšetření v PPP a s požadavkem pro nastavení podpůrných opatření pro děti, žáky a studenty s SVP. I nadále bude postupováno dle Vyhlášky 72/2005 Sb. ve znění pozdějších předpisů, o poskytování poradenských služeb ve školách a školských poradenských zařízeních (ve znění novely č. 197/2016) a dále Vyhlášky 73/2005 Sb. ve znění pozdějších předpisů, o vzdělávání dětí, žáků a studentů se speciálními vzdělávacími potřebami a dětí, žáků a studentů mimořádně nadaných (zejména ve znění novely č.27/2016, dále pak od 1. 9. 2017 ve znění tzv. Technické novely č. 270/2017 a zatím nejnověji v novele č. 416/2017 účinné od 1.1.2018). Přičemž ale dojde začátkem listopadu 2018 k novele Vyhlášky č. 177/2009 Sb. o bližších podmínkách ukončování vzdělávání ve středních školách maturitní zkouškou. Avizovaná je i novela Vyhlášky 72/2005 Sb.

Nastavit veškeré procesy, dle aktuálně platné legislativy je tak za těchto podmínek velmi obtížné. Časté změny se negativně promítají do celého procesu nastavování podpůrných opatření a neúměrně zatěžují poradenské pracovníky i školy, kteří za těchto podmínek nemohou efektivně pracovat a uplatňovat své odborné kompetence. Nejvíce ohrožený je pak tímto stavem klient PPP. Tedy dítě, žák nebo student s SVP.

I v tomto školním roce se budeme potýkat s tím, že je klientům k dispozici pouze malý rozsah zařízení, poskytujících poradenské služby. Tyto služby poskytuje v okrese Česká Lípa především PPP Česká Lípa, která od 1. 4. 2017 poskytuje poradenské služby kromě pracoviště v České Lípě, Havlíčkově ulici č. 443, i v odloučeném pracovišti v Novém Boru, v Nemocniční ulici, č. 635 (ve 4. patře). Dále pak, od 1. 5. 2015, Středisko výchovné péče – v České Lípě. Od 1. 1. 2017 začalo poradenské služby pro klienty s narušenou komunikační schopností poskytovat i odloučené pracoviště SPC pro vady řeči. Na tomto pracovišti však stále ještě nejsou přijímáni noví klienti – pracovnice tohoto odloučeného pracoviště převzala do péče stávající klienty libereckého SPC z Českolipska. Nejbližší SPC je v Liberci (zaměřeno na vady sluchu, řeči, zraku a na tělesné postižení). V letošním školním roce bylo k 1.9.2018 otevřeno odloučené pracoviště SPC pro PAS (PPP a SPC Semily). Pracovnice tohoto SPC však bude přinejmenším do konce kalendářního roku 2018 v zácvičku v PPP a SPC Semily). Poradenské služby by tak odloučené pracoviště mohlo reálně poskytovat dle ledna 2019. Další SPC – pro mentálně postižené, jehož absenci pocítujeme nejvíce, je pak v Jablonci nad Nisou. Pro většinu klientů je tedy dojezdová vzdálenost, zejména pokud by se mělo jednat o častější návštěvy a spolupráci s tímto centrem, příliš velká. Pro sociálně znevýhodněné klienty je pak zcela nedostupná. Často tak žádají o poskytnutí poradenské služby v našem zařízení. Což jednak mnohdy přesahuje naše odborné kompetence, ale současně nás to i neúměrně zatěžuje. Zejména, pokud musíme současně plnit veškeré postupy dané vyhláškou.

Za největší problém považujeme je souběh požadavku na poskytnutí poradenské služby nejpozději do tří měsíců od podání žádosti a práva klientů na volbu poradenského zařízení (příčemž by měly být Zpráva a Doporučení, jako výstupy poskytnuté poradenské péče, vyhotoveny a předány nejpozději do tří měsíců od podání žádosti o vyšetření). Personální obsazení PPP Česká Lípa se odvíjí od počtu potencionálních klientů oblasti Českolipska. Kdežto právo na volbu školského poradenského zařízení umožňuje, aby o poradenskou službu v našem zařízení požádali i klienti, kteří docházejí do škol a školních zařízení mimo Českolipsko (činnost PPP tak nemůže být spádová). To by mělo být buď zohledněno v počtu úvazků pracovníků PPP, nebo by mělo být umožněno, aby mohlo ŠPZ odmítnout přijetí žádosti z kapacitních důvodů.

V minulém školním roce se osvědčila možnost, daná tzv. Technickou novelou Vyhlášky 73/2005 Sb., ve znění novely 270/2017 Sb., která prodloužila čas, od podání žádosti do vydání Doporučení ŠPZ na čtyři měsíce. Tato změna však byla platná je pro školní rok 2017/2018. V tomto školním roce je lhůta opět tříměsíční, což je pro nás dlouhodobě neudržitelné. Ze zkušeností z předchozího školního roku vyplývá však potřeba, aby tato změna byla platná i nadále.

Pokud PPP z kapacitních důvodů nestačí vyhovět žádostem v plném rozsahu, řeší poskytování poradenské služby nejprve formou konzultace, kterou vede buď speciální pedagog, psycholog nebo sociální pracovník PPP. Při této konzultaci jsou nastavena předběžná opatření a doporučení, která následně slouží, v rámci navazujícího vyšetření, k optimálnímu nastavení podpůrných opatření. Tyto konzultace jsou méně časově náročné, než vlastní vyšetření, včetně související agendy, a proto je jich možné v daném čase provést větší počet. Také je možné je směřovat je do odpoledních hodin, kdy se odborný pracovník nemusí tolik přizpůsobovat výkonové křivce vyšetřovaných klientů. Běžné psychologické nebo speciálně pedagogické vyšetření je časově náročné, musí být provedeno v dopoledních hodinách a souvisí s ním rozsáhlá navazující agenda, včetně zjišťování všech potřebných informací formou komunikace mezi ŠPZ a školou.

### ***Personální situace***

V porovnání s předchozími roky byla i v tomto školním roce v našem zařízení poměrně stabilní personální situace. Napomohlo tomu jednak jednání se zřizovatelem, KÚLK, který po vzájemné dohodě upravil úvazky pracovníků dle našich potřeb. A dále pak Rozvojový program MŠMT na podporu navýšení kapacit ve školských poradenských zařízeních v roce 2017 a jeho pokračování v roce 2018. Z tohoto projektu jsme pro rok 2018 získali pro pozice psychologů, speciálních pedagogů nebo sociálních pracovníků 2 celé úvazky.

### ***Psychologové***

Souhrnný úvazek psychologů činí ve školním roce 2018/2019 3,30 úvazků. Tento úvazek však není možné v praxi využít, protože část úvazku v rozsahu 0,2 odpovídá úvazku zástupkyně ředitelky PPP, která však při nárocích na plnění činností a úkolů souvisejících s výkonem funkce zástupkyně ředitelky PPP nemůže pracovat na pozici psychologa v plném rozsahu celého úvazku. Počítat je tedy možné na pozici psychologů se souhrnným úvazkem max. 3,1. Z RP MŠMT nebyl žádný úvazek vytvořen, protože je obtížné sehnat psychologa s odpovídající kvalifikací, který by měl zájem o práci v PPP. Ani tento rozsah souhrnného úvazku však nemůže dlouhodobě stačit požadavkům klientů naší PPP. Proto budeme i nadále spolupracovat s klinickými psychology z České Lípy, kteří mohou po předchozím projednání nahradit psychologickou část vyšetření (zejména vyšetření aktuálních intelektových schopností dětí, žáků a studentů). Mělo by se však jednat především o klienty, kteří do



ambulance klinického psychologa dochází i z jiných důvodů, než jen z důvodu školního neprospěchu. Předpokladem pro využití výsledků těchto vyšetření je, aby ve zprávách klinického psychologa byl vždy uveden test, který byl při vyšetření aplikován, aby byly uvedeny, kromě slovního popisu jednotlivých složek intelektu, i hrubé skóry jednotlivých subtestů. Výsledek bude dále doplněn i o popis průběhu vyšetření, zejména pokud by mohl mít negativní dopad na výslednou hodnotu (v popředí se sníženou tolerancí vůči zátěži, úzkostné prožívání, výrazně pomalé nebo kolísající pracovní tempo, aktuální emoční stres, případně jiné okolnosti).

### ***Speciální pedagogové***

Souhrnný úvazek speciálních pedagogů činí ve školním roce 2018/2019 5,6 úvazků (z toho z RP MŠMT 1,10 úvazek). Tento úvazek však není možné v praxi využít, protože část úvazku v rozsahu odpovídá úvazku ředitelky PPP, která však při nárocích na plnění činností a úkolů souvisejících s výkonem funkce ředitelky PPP nemůže pracovat na pozici speciálního pedagoga v plném rozsahu celého úvazku. Počítat je tedy možné na pozici speciálních pedagogů se souhrnným úvazkem max. 4,8.

V praxi se ukazuje, že úvazek speciálních pedagogů by měl převažovat. Tomu poměr 3,3 (psychologů) vs. 4,8 (speciálních pedagogů) sice odpovídá, ale dva poslední školní roky prokázaly, že tato převaha by měla být jen mírná, max. o 1 úvazek. Pokud se to nepovede v tomto školním roce více vyrovnat, budou se muset speciální pedagogové zapojit do nastavování PO i u žáků s LMP, kteří, vzhledem k absenci SPC pro MP, naší poradnu (a především psychology PPP Česká Lípa) neúměrně zatěžují související agendou. Problematický je zejména předpis, který neumožňuje nastavit platnost Doporučení dle potřeby, ale je nutné se řídit platnou legislativou – kdy aktuálně platí, že první kontrola je po roce a teprve další po dvou letech. Kdežto u jiných SVP lze nastavit délku dle potřeby, zpravidla na dva roky (ale lze i déle).

Povinnost vyhodnocovat podpůrná opatření, včetně IVP nejpozději do roka, u všech klientů, komplikuje možnost rozšířit přímou činnost s klienty o reedukace specifických poruch učení u dětí, kde běžná péče ve škole a v rodině není příliš účinná. Tato vyhodnocení jsou prováděna v odpoledních hodinách, kdy neprobíhají odborná vyšetření a byl tedy prostor pro tyto reedukace. Dále pak není možné ve větší míře spolupracovat se školami, stejně jako organizovat a lektorovat různá metodická školení a schůzky. I přesto jsme v minulém roce zavedli spolupráci se školami, kdy každá základní škola a nižší stupeň Gymnázia má určeného jednoho pracovníka PPP, který s ní spolupracuje. V minulém školním roce proběhla minimálně jedna návštěva na každé škole. V letošním školním roce bude v průběhu září 2018 probíhat tímto způsobem, přímo ve školách, vyhodnocování PO, včetně IVP.

Celkově je však nutné uvést, že agenda související s novelou Školského zákona a prováděcích vyhlášek je příliš náročná a neumožňuje využívat potenciálu odborných pracovníků PPP.

### ***Okresní metodik prevence***

Plně zajištěna je tak pouze pozice metodika prevence v úvazku 0,5. I zde však tento úvazek neodpovídá požadavkům školní praxe, kdy školy potřebují mimo stávajících služeb zajistit také činnosti v terénu – tedy práci se školními kolektivy, adaptační pobyty atd. Tato přímá práce je zajišťována spíše konzultacemi (osobními, telefonickými nebo prostřednictvím e-mailu) a následně, dle potřeby, formou přímého vedení dětí, které jsou vytipovány metodikem prevence (např. při řešení šikany je pracováno s agresorem i obětí formou navazující psychologické péče v PPP). V této oblasti však dobře funguje spolupráce se SVP Česká Lípa, které však funguje jen v rámci individuální péče o klienty a jejich rodiny. Ani SVP zatím

nedokáže reagovat na potřeby ze škol – viz výše. To by bylo možné jen v případě, že by SVP mělo k dispozici větší úvazky pro odborné pracovníky. K tomuto navýšení však v nejbližší době zřejmě nedojde.

### ***Sociální pracovníce a administrativní pracovníce***

Pozice sociálních pracovníc, v kombinaci s pozicí administrativy, je zajištěna v rozsahu úvazku 2,90 (z toho z RP MŠMT 0,90 úvazek). Tento úvazek je nezbytný pro zajištění plynulého chodu PPP a je garantováno, že odborní pracovníci se mohou plně věnovat plnění úkolů souvisejících s jejich pracovním zařazením. Vzhledem k tomu, že na tomto úseku pracují 3 pracovníce, je možné zajistit jejich zastupitelnost v případě absence jedné z nich. Pouze v případě, že by došlo k absenci všech tří pracovníc, je nezbytné, aby požadovanou agendu, alespoň v minimálním rozsahu, zajistili i odborní pracovníci PPP, zástupkyně ředitele nebo ředitelka PPP. Toto se pak děje na úkor jejich pracovních povinností. To je z výše uváděných důvodů možné pouze při občasně, krátkodobé absenci.

### ***Projekt podpory mimořádně nadaných – NAKAP LK I.***

V letošním školním roce je nově zaveden projekt v oblasti **Zkvalitnění péče o nadané žáky**, kterou nově nabízí PPP Česká Lípa. Jedná se o jednu z klíčových aktivit v rámci projektu **Naplňování krajského akčního plánu rozvoje vzdělávání Libereckého kraje I, CZ.02.3.68/0.0/0.0/16\_034/0008498**, jehož aktivity jsou financovány z operačního programu Výzkum, vývoj a vzdělávání. V rámci něj se mimořádně nadaným žákům z 1. stupně ZŠ a jejich pedagogům věnuje Konzultant PPP v úvazku 1,00 a metodicky konzultanta PPP vede Metodik PPP, v úvazku 0,2.

### ***Ekonomický úsek***

Pozice v ekonomickém úseku je plně zajištěna od začátku roku 2013/2014 až do současné doby a to v úvazku 0,8. Zastupitelnost na této pozici je zajištěna na základě vzájemné dohody mezi p. ekonomkou PPP Liberec a současným ekonomem PPP Česká Lípa.

I v roce 2017 je výrazně dobrá situace ve financování provozu. I přesto, že dochází k navyšování jednotlivých nákladů (energie, ceny pořizovaných věcí atd.), dokáže náš zřizovatel na tyto změny reagovat a v praxi můžeme díky tomu poměrně dobře fungovat. Zbývají finance i na revitalizaci pracovního prostředí, včetně nákupu potřebného vybavení, jehož pořízení jsme dosud odkládali.

### ***Doplňková činnost***

I přes tuto příznivou situaci se i nadále chceme snažit doplnit financování hlavní činnosti poradny pomocí příjmů z činnosti doplňkové. Bohužel, zvýšená pracovní zátěž poradny, vyplývající z výše zmíněných legislativních novel, neposkytuje pracovníkům PPP žádný časový prostor, který by se dal realizaci doplňkových činností věnovat.

### **1. Oblast ekonomiky a řízení PPP, včetně doplňkové činnosti**

- obecně zajistit ekonomicky provoz poradny i za výše uvedené nepříznivé situace
- zajišťovat prostředky na průběžnou údržbu, případně obměnu zařízení PPP
- zajišťovat průběh a realizaci projektu NAKAP LK I po ekonomické stránce
- dále pak na pořizování a obměňování diagnostických pomůcek
- pokračovat v racionálním využívání služeb, vybírat takové, kde se dají ušetřit finanční prostředky, aniž to ohrozí funkčnost dané služby
- hmotně i morálně oceňovat dobré nápady a iniciativu v šetření prostředky a rovněž pokračovat v obměňování a doplňování pomůcek včetně testového materiálu
- pokračovat v získávání dalších, nad rámec KÚLK poskytovaných, příspěvků na činnost
- dle možností i formou doplňkové činnosti

**Zodpovídá: ředitelka PPP Mgr. Šimánková (dále jen ředitelka PPP), p. Hofman (ekonom PPP), zástupkyně ředitelky PPP Mgr. Hronová (dále jen zástupkyně ředitelky PPP) a Mgr. Horynová (v oblasti doplňkové činnosti).**

### **2. Personální oblast**

- poskytovat, dle potřeby a dle jejich požadavků, odbornou podporu pracovníkům, především těm novým, s menší odbornou praxí
- garantovat potřebnou kvalifikaci odborných pracovníků PPP, dle Zákona č. 563/2004 Sb. o pedagogických pracovnících ve znění pozdějších předpisů a to dle §18 tohoto zákona pro pozici speciální pedagog PPP, dle §19 tohoto zákona pro pozici psycholog PPP a dle §19 a) tohoto zákona pro pozici metodik prevence v PPP –viz příloha č. 1 – Plán dalšího vzdělávání pedagogických pracovníků (DVPP)
- garantovat vysokou odbornou úroveň práce psychologů a speciálních pedagogů
- nadále oceňovat (i v nadtarifní složce mzdy) kvalitu práce, výši a stabilitu úvazku jednotlivých pracovníků
- vést personální evidenci
- kompletovat pracovní právní a zaměstnaneckou dokumentaci
- poskytovat osobnostní a odbornou podporu všem zaměstnancům PPP formou pravidelné odborné supervize

**Zodpovídá: ředitelka PPP, p. Hofman.**

### **3. Oblast technického a materiálního zabezpečení a servisu**

- zajišťovat funkčnost a servis veškeré přístrojové techniky PPP
- podle jejího technického stavu a ekonomických možností pokračovat v modernizaci přístrojů
- vyřazování nefunkční a neopravitelné či zastaralé techniky a to vždy provádět na základě odborného posudku o jejím stavu
- ve spolupráci se správcem PC sítě se podílet na správě a aktualizaci webových stránek poradny

**Zodpovídá: ředitelka PPP, Mgr. Horynová, Bc. Bečvářová a dle potřeby ředitelkou PPP pověřeni pracovníci.**

#### **4. Oblast péče o předškolní děti**

- řešit adaptační problémy dětí v předškolních zařízeních
- věnovat se prevenci specifických poruch učení
- dle časových možností v souvislosti s tím pořádat přednášky pro rodiče
- spolupracovat s učitelkami MŠ při přípravě dětí na školu
- spolupracovat se ZŠ (přípravné třídy apod.)
- v jednotlivých případech metodicky vést rodiče tzv. „odkladových dětí“ v PPP
- pomáhat řešit výchovné problémy tohoto věku
- pomáhat řešit problémy s laterality
- zvýšenou pozornost věnovat předškolní problematice a problémům okolo zaškolení dětem zdravotně a socio - kulturně znevýhodněných, včetně dětí z národnostních menšin atp.

**Zodpovídá: ředitelka PPP, Mgr. Horynová, Mgr. Noháčová, Mgr. Formánek, Mgr. Řípková, Mgr. Konrádová, Mgr. Suchá, Mgr. Hronová, Mgr. Neradová, Mgr. Nitschová, PhDr. Prokešová.**

#### **5. Oblast péče o děti školního věku (včetně problematiky SPUaCH)**

- pomáhat řešit adaptační problémy při nástupu do školy
- pomáhat při řešení psychosociálních a výchovných problémů, které náleží do kompetence PPP
- pomáhat řešit problémy se šikanou a dalšími negativními soc. patologickými jevy
- využívat k tomu i práce s celými třídami, provádět např. sociometrii s následným využíváním získaných poznatků
- zajišťovat psychologické i speciálně pedagogické části vyšetření u dětí s podezřením na přítomnost SPUaCH
- rozšiřovat osvědčenou spolupráci psychologů a speciálních pedagogů při diagnostice, případně i při nápravě SPUaCH (komplexní přístup)
- v rámci prevence uvedených poruch učení a chování provádět dle možností PPP osvětové akce pro rodiče a učitele
- v odůvodněných případech dlouhodobě vést jednotlivé děti se SPUaCH či s dalšími výchovnými a výukovými problémy
- provádět přímou nápravu poruch tam, kde se jiný způsob péče má účinkem
- provádět výběr do speciálních tříd
- podle potřeby školit a metodicky vést učitele provádějící nápravu SPUaCH, nebo zajišťovat tato školení – především v rámci Udržitelnosti projektu Poradenství v LK
- zajišťovat administrativní složku integrace dětí se zdravotním postižením, pokud spadá do kompetence PPP
- vést zejména učitele elementaristy k takové péči u dětí s běžnými počátečními problémy ve čtení, psaní, případně počítání tak, aby byly dle možností řešeny pomocí prostředků školy a nebyly zaměňovány se skutečnými SPUaCh
- zajišťovat spolupráci s logopedy
- zajišťovat vyšetření a konzultace k volbě povolání, dle požadavků škol případně provádět přednášky a besedy o adaptaci na středních školách, o metodách efektivního studia apod. – spolupráce s ÚP Česká Lípa, s oddělením IPS (pod vedením p. Evy Bartošové)
- spolupodílet se na organizaci Burzy škol „Quo vadis“

- provádět odborná vyšetření k posouzení školních předpokladů dětí s velkými výukovými obtížemi a případně převádět tyto žáky na výuku dle RVP ZV se sníženými výstupy
- pravidelně kontrolovat a posuzovat schopnosti žáků vyučovaných dle RVP ZV se sníženými výstupy a dle výsledků upravovat další postup vedení těchto žáků
- metodicky vést učitele žáků vzdělávaných dle RVP ZV se sníženými výstupy na běžných školách
- poskytovat vysvětlení a konzultace rodičům a učitelům žáků se sníženými rozumovými schopnostmi
- poskytovat pomoc při řešení problémů školních kolektivů formou sociometrických vyšetření a jejich rozborů

Zodpovídá: ředitelka PPP, **Mgr. Horynová, Mgr. Noháčová, Mgr. Formánek, Mgr. Říповá, Mgr. Konrádová, Mgr. Suchá, Mgr. Hronová, Mgr. Neradová, Mgr. Nitschová, PhDr. Prokešová.**

## **6. Oblast péče o středoškoláky**

- řešit adaptační problémy na SŠ a učilištích
- napomáhat při řešení studijních problémů
- i problémů osobních
- k tomu využívat i skupinová setkání se středoškoláky
- a odpolední konzultace pro klienty z této skupiny
- ve spolupráci s metodikem prevence pomáhat při řešení problematiky šikany, drog atp.
- rovněž v této záležitosti spolupracovat s K-centrem, poradnou pro rodinu a mezilidské vztahy, příslušnými odděleními pověřených MěÚ a dalšími kompetentními institucemi
- věnovat se problematice SPUaCH na středních školách a učilištích
- zajišťovat vystavování posudků k přiznání uzpůsobení podmínek konání maturitní zkoušky (dále jen DUP MZ) pro žáky, kteří mají na toto uzpůsobení nárok dle Vyhlášky 177/2009 Sb. o maturitní zkoušce a dalších právních dokumentů v aktuálním znění – posudky vystavují pouze certifikovaní pracovníci: Mgr. Šimánková (speciální pedagog), Mgr. Horynová (speciální pedagog), Mgr. Noháčová (speciální pedagog), Mgr. Formánek (speciální pedagog), Mgr. Nitschová (psycholog), Mgr. Neradová (psycholog), Mgr. Říповá (speciální pedagog), Mgr. Konrádová (speciální pedagog) a Mgr. Hronová (psycholog) – podrobněji viz příloha č. 2 – Postup pro vydávání posudků DUP MZ
- podporovat adaptaci nových žáků středních škol formou účasti odborných pracovníků PPP na adaptačních pobytech prvních ročníků středních škol
- poskytovat pomoc při řešení problémů školních kolektivů formou sociometrických vyšetření a jejich rozborů

Zodpovídá: ředitelka PPP, **Mgr. Horynová, Mgr. Noháčová, Mgr. Formánek, Mgr. Říповá, Mgr. Konrádová, Mgr. Suchá, Mgr. Hronová, Mgr. Neradová, Mgr. Nitschová, PhDr. Prokešová.**

### 7. *Oblast metodického řízení výchovných poradců (VP)*

- organizovat pravidelné schůzky výchovných poradců základních a speciálních škol, a to dle potřeby 1x za 1-2 měsíce ve školním roce
- alespoň dvakrát ročně uspořádat schůzku výchovných poradců středních škol a učilišť, z toho jednu po 1. kole přijímacích řízeních na SŠ
- zvát na schůzky odborníky ze spolupracujících institucí a rozšiřovat tak znalosti výchovných poradců a podporovat poučenou spolupráci VP s těmito institucemi
- rozšiřovat znalosti VP o činnosti poradny tak, aby dobře znali její kompetence a přiměřeně tomu využívali její služby
- podporovat větší zapojení VP do řešení výchovných a výukových problémů na jejich školách, též jako garantů dodržování doporučení z odborných posudků
- pravidelně VP zprostředkovávat nejnovější odborné i legislativní informace z oblasti pedagogicko-psychologického poradenství a souvisejících oborů

**Zodpovídá: ředitelka PPP a zástupkyně ředitelky PPP**

### 8. *Oblast prevence sociálně patologických jevů*

- vést metodiky prevence na školách
- zajišťovat v rámci možností PPP grantový program pro oblast prevence
- na základě aktuálních údajů z odborné literatury zpracovávat metodické listy z oblasti prevence
- rozšíření spolupráce v oblasti preventivních aktivit na neúplné ZŠ a MŠ
- zajišťovat další úkoly dle plánu práce metodika prevence

**Zodpovídá: Mgr. Horynová (okresní metodik prevence v PPP).**

### 9. *Zkvalitnění péče o nadané žáky v rámci projektu NAKAP LK I*

- konzultantka PPP navazuje spolupráci se školami na základě jejich aktuálních potřeb týkajících se vzdělávání **kognitivně** nadaných a mimořádně nadaných žáků 1. stupně ZŠ
- pomáhá s identifikací nadaných a mimořádně nadaných žáků
- od vedením metodika PPP spolupracuje s pedagogy a rodiči, individuálně u každého nadaného a mimořádně nadaného žáka.
- doporučuje a poskytuje vhodné materiály do výuky, doporučuje další aktivity školní i volnočasové.
- pomáhá s nastavením vhodného individuálního přístupu k nadanému žákovi, s realizací jednotlivých podpůrných opatření ve vyučovacích hodinách.
- pokud je potřeba sestavit IVP, je nápomocna při jeho vypracování.
- podporuje vhodnými metodami harmonizaci osobnosti nadaného žáka, rozvíjením jeho emoční inteligence a sociálních dovedností.

**Zodpovídá: Mgr. Hronová (metodik PPP) a Mgr. Kašparová (konzultant PPP)**

### **10. Oblast péče o odpovídající stav diagnostických pomůcek**

- dbát o odpovídající stav diagnostických pomůcek PPP, o jejich doplňování dle ekonomických možností PPP, o udržování potřebného množství spotřebních součástí diagnostických prostředků

**Zodpovídá: zástupkyně ředitelky PPP.**

*Na průběžném doplňování diagnostických pomůcek se podílejí i všichni odborní pracovníci PPP, dle svého zaměření a to mapováním diagnostických pomůcek a metod, které by byly pro výkon odborné činnosti pracovníků PPP přínosné.*

### **11. Oblast péče o odpovídající stav knihovny**

- dbát průběžně o dobrý stav a fungování knihovny, o průběžné doplňování knižního fondu
- využívat evidenční program k vedení knihovny (firma VIRIDIS) a zajišťovat aktualizaci funkce tohoto programu

**Zodpovídá: p. Jitka Venclová.**

*Na průběžném doplňování knižního fondu se podílejí i všichni ostatní pracovníci PPP, dle svého zaměření a to mapováním knih a publikací, které by byly pro knihovnu PPP přínosné.*

### **12. Oblast administrativy**

- vést spisovou agendu dle platných právních norem (viz směrnice č. 24 Spisový řád), zajistit přípravu skartačního řízení na začátku roku 2018
- pokračovat ve zvyšování racionality a efektivity administrativních prací průběžně hledat způsoby, jak šetřit finanční prostředky a jak je co nejracionálněji využívat (včetně telekomunikačních a poštovních služeb)
- dbát na funkčnost techniky PPP v provozuschopném stavu, zajišťovat neprodleně odstraňování poruch, náhradu spotřebních částí (např. tonerů do tiskáren a kopírek apod.), včetně funkce evidenčního systému VIRIDIS
- zajišťovat údržbu a drobné opravy PPP

**Zodpovídá: Bc. Bečvářová, p. Venclová a všichni pracovníci PPP**

V České Lípě 3. 9.2018

Mgr. Pavla Šimánková  
ředitelka PPP

## ***Plán dalšího vzdělávání pedagogických pracovníků (DVPP) 2018/2019***

### **Vyhodnocení plánu DVPP z roku 2017/2018:**

- Úkol č.1: ***Doplnit počet proškolených pracovníků PPP Česká Lípa v oblasti přiznávání uzpůsobení podmínek konání maturitní zkoušky (dále jen PUP MZ) –*** nově byli proškoleni: Mgr. Řípová, Mgr. Konrádová a Mgr. Hronová. S výjimkou PhDr. Prokešové, která si certifikaci doplní hned, jak bude školení v nabídce, jsou již proškoleni všichni odborní pracovníci.  
**Úkol trvá.**
- Úkol č.2: Proškolení pracovníků PPP v rámci kurzu „**Neuro-vývojová stimulace ve školní praxi – I a II**“ metody Neuro-vývojové stimulace ve školní praxi a prevence.  
**Úkol byl splněn.**
- Úkol č.3: Proškolení **nových pracovníků PPP** (Mgr. Řípová a Mgr. Konrádová) formou **školení, pro začínající pracovníky PPP.**  
**Úkol byl splněn.**
- Úkol č.4: **Účast** všech odborných pracovníků PPP **na školeních souvisejících s implementací novely školského zákona a prováděcích vyhlášek** (Společné vzdělávání).  
**Úkol byl splněn.**
- Úkol č.5: **Účast** všech odborných pracovníků PPP **na školeních rozšiřujících odborné kompetence v rámci odbornosti daného pracovníka PPP** (psycholog, speciální pedagog).  
**Úkol byl splněn.**
- Úkol č.6. **Pravidelné studium odborné literatury** a to i v době, kdy nemůže být provedeno vyšetření pozvaného klienta.  
**Úkol byl splněn.**
- Úkol č.7. **Pravidelné získávání informací z odborných časopisů**, které má PPP předplacené.  
**Úkol byl splněn.**
- Úkol č.8: **Účast** všech pracovníků PPP **na pravidelných odborných supervizích a supervizích týmu**  
**Úkol byl splněn.**
- Úkol č.9: **Průběžné seznamování** všech odborných pracovníků PPP **s novými diagnostickými, reedukačními a dalšími odbornými metodami** a využívání při práci v PPP (pokud jsou pro činnost v PPP přínosné).  
**Úkol byl splněn.**



## Východiska pro stanovení plánu DVPP na rok 2018/2019:

Prohlubování kvalifikace pedagogických pracovníků se podle vyhlášky 317/2005 Sb. o dalším vzdělávání pedagogických pracovníků v platném znění a Zákona o pedagogických pracovnících č.563/2004 Sb. v platném znění.

Dále pak viz:

- příloha č.1. k plánu DVPP: Prohlubování kvalifikace zaměstnanců PPP
- příloha č.2 k plánu DVPP: Schéma DDVPP

### Všichni odborní pracovníci anebo vedení PPP (ředitelka nebo zástupkyně ředitelky):

- A) se budou účastnit *školení souvisejících s realizací novely Školského zákona a prováděcích vyhlášek, v platném znění*. Pokud nepůjde o proškolení týmu PPP, pak bude povinností jednotlivců, kteří se některého ze školení zúčastní, předat získané informace ostatním pracovníkům PPP. Tato školení budou realizována především NÚV Praha, MŠMT a případně budou v nabídce NIDV Liberec.
- B) se budou *účastnit seminářů, přednášek a dalších odborných akcí*, dle finančních možností PPP i dlouhodobějších školení *v oblasti odbornosti daného pracovníka*, vždy ale tak, aby to podstatněji nenarušovalo činnost zařízení
- C) se budou *pravidelně věnovat studiu odborné literatury*, využívat k tomu budou i nezaviněných prostojů v zaměstnání (např. když se nedostaví pozvaný klient a pracovník nemá svou či uloženou náhradní činnost)
- D) budou *pravidelně získávat informace odborných časopisů* z oblasti psychologie speciální pedagogiky, pedagogicko-psychologického poradenství (které má PPP předplacené), případně i z příbuzných oborů
- E) formou *pravidelné odborné supervize* budou všichni zaměstnanci PPP zvyšovat svou osobní i odbornou způsobilost k náročné práci v PPP
- F) Všichni odborní pracovníci se budou průběžně *seznamovat s novými diagnostickými, reedukačními a dalšími odbornými metodami*, kriticky je hodnotit, a pokud se ukáží jako seriózní, schopné zlepšit péči o klienty, bez zbytečného odkladu je využívat při své práci. Prioritou, vzhledem k platné legislativě, je pro psychology PPP *zaměřit se na metody v rámci dynamické diagnostiky*.

### Konkrétní nebo Individuální zaměření plánu DVPP:

- Ai) úplné *doplnění počtu proškolených pracovníků PPP Česká Lípa v oblasti přiznávání uzpůsobení podmínek konání maturitní zkoušky* (dále jen DUP MZ). Pokud budou realizována, zúčastní se jich pracovnice: PhDr. Prokešová.
- Bi) účast *všech odborných pracovníků PPP* na školení v oblasti *Úprav ŠVP pro žáky s LMP s minimálními obsahy a výstupy v rámci RVP ZV*
- Ci) účast metodika PPP (projekt NAKAP LK I) na školeních *zaměřených na podporu mimořádného nadání u žáků základní školy*, především pak se zaměřením na 1. stupeň ZŠ

V České Lípě 3.9.2018

Mgr. Pavla Šimánková  
ředitelka PPP

Příloha č. 2

***Postup pro přiznávání doporučení k uzpůsobení podmínek pro konání maturitní zkoušky (DUP MZ)***

Legislativní rámec: Vyhláška č. 177/2009 Sb. o bližších podmínkách ukončování vzdělávání ve středních školách maturitní zkouškou, ve znění novely č. 371/2012 Sb., (především dle §20 této Vyhlášky a dle příloh č. 2 a č. 3 této Vyhlášky).

Oprávnění vydávat posudky DUP MZ mají **pouze certifikovaní pracovníci PPP**. Kopie osvědčení o certifikaci je založeno v osobním spise pracovníka PPP. Seznam viz níže. Certifikovaní pracovníci mají povinnost sledovat legislativní změny a různá metodická doporučení, např. vydávaná MŠMT, případně NÚV Praha apod. a pokud je to možné, účastnit se cca 1x 5 let metodických setkání, které pořádá NÚV na toto téma. O získané informace se dělí s ostatními pracovníky PPP v rámci pravidelných porad PPP případně svolanou metodickou schůzkou, pokud je to třeba. Pracovníci PPP, kteří dosud nemají požadovanou certifikaci pro vystavování DUP MZ, si svou odbornost pro tuto oblast postupně rozšíří tak, aby byli certifikovaní všichni odborní pracovníci PPP.

Posudek DUP MZ nelze vydat bez předchozího diagnostického vyšetření, které může proběhnout kdykoli v době před vydáním posudku DUP MZ (tato doba nemůže být pevně stanovena – neodpovídalo by to platné legislativě). Ideálně by však k vyšetření mělo dojít v průběhu studia dané SŠ, ve které žák maturitní zkoušku bude konat. Pokud je to možné, mělo by toto vyšetření proběhnout na začátku studia (nebo alespoň v jeho první polovině) tak, aby byl upraven průběh studia a tomu aby odpovídala úprava konání MZ – zamezit tzv. „účelovému“ žádání o posudek DUP MZ, kdy žák po dobu studia zohlednění svých obtíží nepotřeboval a žádá o ně pouze k maturitě.

**Před začátkem** tohoto odborného vyšetření je nutno sepsat s klientem **Informovaný souhlas**, ve kterém svým podpisem stvrdí, že prohlašuje, *že byl před zahájením poradenské služby jednoznačně a srozumitelně informován o povaze, rozsahu, trvání, cílech a postupech nabízených poradenských služeb, o prospěchu, který je možné očekávat, a o možných předvídatelných důsledcích, které mohou vyplýnout z poskytnutí nebo naopak neposkytnutí poradenské služby, o právech a povinnostech spojených s poskytováním poradenských služeb včetně práva žádat poskytnutí poradenské služby znovu. Dále pak, že mu byl poskytnut prostor pro diskusi a že mu byly srozumitelně zodpovězeny všechny dotazy. A stejně tak, že na základě poskytnutých informací souhlasí (či nesouhlasí) s poskytnutím poradenské služby.*

**Po ukončení odborného vyšetření** klient svým podpisem stvrzuje, *že byl ústně seznámen se závěry vyšetření, s navrhovanými doporučeními i s případnými riziky, která z navržených doporučení vyplývají. Dále pak, že s těmito doporučeními souhlasí (v případě nesouhlasu uvede, s čím nesouhlasí).* Dále pak proběhne dohoda o způsobu doručení Doporučení a Zprávy z vyšetření, kdy si klient zvolí (a volbu stvrdí svým podpisem) ze dvou možností:

1. Zpráva a Doporučení budou předány osobně. Zde je následně připojeno, kdy předání zprávy proběhlo, kdo zprávu převzal a je připojen podpis klienta,  *kterým vyjadřuje, že s doporučeními, která jsou obsažena ve zprávě z vyšetření souhlasí (v případě nesouhlasu uvede, s čím nesouhlasí).*
2. Zpráva a Doporučení budou uloženy v PPP Česká Lípa k vyzvednutí dle potřeby klienta

**V rámci ústního seznámení se závěry a doporučeními a při stanovení dohody o doručení zprávy** je klient (nebo jeho zákonný zástupce) instruován k tomu, aby se

s PPP okamžitě spojil, pokud by s jakoukoli částí Zprávy a Doporučení z vyšetření nesouhlasil a aby byla tato sporná místa následně projednána a případně na základě vzájemné dohody upravena (viz právo na revizi 30 dní od doručení Doporučení datovou schránkou nebo doporučeným dopisem do školy). Informovaný souhlas s Doporučením podepisuje ve škole (dle platné legislativy). Podpis v případě osobního převzetí Zprávy a Doporučení však neznamená, že se nemůže klient následně projednat zjištěné obtíže – tj. i klient, který si Zprávu a Doporučení převzal osobně, má právo se po přečtení těchto dokumentů spojit s pracovníkem PPP v případě nesouhlasu s kteroukoli částí a konkrétní situaci řešit. **Toto opatření bylo zvoleno ředitelkou PPP s ohledem na práva klientů (a jejich zákonných zástupců) daných NOZ, kdy je předpokládáno, že průběh vyšetření a její závěr pro ně může být stresující nebo že se z jiných objektivních důvodů nemohou na přečtení zprávy plně soustředit - v důsledku čeho nemůže být garantováno, že obsahu skutečně porozuměli a že s ním souhlasí!**

Z odborného vyšetření (tj. pokud se jedná o psychologickou nebo speciálně pedagogickou diagnostiku) **je vždy vypracována zpráva. Doporučení je vystavováno vždy, kdy je nastavování** podpůrné opatření, včetně stanovení předpokládaného způsobu úpravy PUP MZ. Pro vypracování je doporučeno použít elektronický formulář NÚV.

Ve znění Zprávy a Doporučení (jako výsledku odborného vyšetření) je uveden jednak **odborný pracovník**, který vyšetření provedl (může se jednat o komplexní vyšetření, na kterém se podílejí dva nebo více odborníků PPP, přičemž alespoň jeden z nich musí být certifikovaný pro vystavování posudků DUP MZ a ten pak daný posudek DUP MZ vystaví, pokud o něj bude požádáno) **a ředitelka PPP**. V případě odeslání Doporučení datovou schránkou není tento dokument podepsán ředitelkou PPP ani odborným pracovníkem, ale znění Doporučení je před odesláním schváleno ředitelkou PPP:

1. odborný pracovník zašle Doporučení ve formátu PDF na adresu: [zpravy@pppcl.cz](mailto:zpravy@pppcl.cz)
2. ředitelka PPP nebo zástupkyně ředitelky PPP Doporučení zkontroluje
3. po schválení je označí zeleným příznakem (Zkontrolováno)
4. pracovnice sociálně administrativního úseku takto označená Doporučení zašlou do školy, pro které je určeno a současně jej vytisknou (k podpisu a osobnímu předání klientovi) – pozn. PPP – pracovnice tohoto úseku mají vlastní vstup do datové schránky PPP
5. ředitelka PPP nebo zástupkyně ředitelky PPP vytisknuté Doporučení podepíše před předáním zletilému klientovi nebo zákonným zástupcům
6. v případě, že škola nemá datovou schránku, je Doporučení zasláno škole Doporučeným dopisem, toto Doporučení musí být předtím podepsáno ředitelkou PPP nebo zástupkyní ředitelky PPP

V případě, že v období následujícím po vyšetření a předání Zprávy a Doporučení, požádá žák o vystavení posudku DUP MZ, jedná se o další poradenskou službu a je nutno s klientem znovu sepsat informovaný souhlas (viz výše). Pokud všechny okolnosti zůstávají beze změny, sepíše o tom pracovník záznam, který vloží do spisu a který se po souhlasu klienta stává interní zprávou. Následně vystaví certifikovaný pracovník posudek DUP MZ společně s daným žákem (klientem PPP). Výsledný posudek DUP MZ tak odpovídá domluveným podmínkám, vycházejících z předchozího vyšetření a uvedených v záznamu z konzultace (viz výše), což zletilý klient stvrzuje svým podpisem na posudek PUP MZ. Po konzultaci s Cermatem ředitelka PPP nemůže na posudek uvádět svůj podpis – vyplňují se jen vygenerované

kolonky, tj. podpis certifikovaného pracovníka, razítko PPP a podpis klienta (žáka SŠ), pro kterého je posudek DUP MZ vydáván. Podpis ředitelky PPP je jednak uveden na zprávě z vyšetření, přičemž výsledný posudek DUP MZ musí odpovídat jeho výsledkům. A k vlastnímu posudku DUP MZ je přidán krátký tiskopis, vyjadřující, že posudek PUP MZ byl zkontrolován ředitelkou PPP. Certifikovaný pracovník pak ještě musí vystavit Doporučení ŠPZ, kde v bodě V. **Úprava podmínek přijímání ke vzdělávání a ukončování vzdělávání** bude označen (stupeň podpůrného opatření) a kde bude uveden odkaz na doporučení k uzpůsobení podmínek pro konání maturitní zkoušky (SPUO-I), včetně RI tohoto posudku a s uvedením dne, kdy byl tento posudek vystaven. Postup doručení tohoto Doporučení do školy a klientovi je stejný, jako v případě Zpráva a Doporučení z vyšetření (viz výše).

**V případě, že by došlo ke změnám oproti výsledkům předchozího vyšetření**, které by se promítlo do jiného způsobu vystavení posudku DUP MZ (např. ve zprávě je předběžně stanoveno, že se bude jednat o posudek SPUO-1 a vystavovaný posudek by ale odpovídal SPUO-2), **musí být o této změně sepsána Zpráva z vyšetření, na které bude navazovat Doporučení, s vyšším stupněm PO, než jaký byl přiznán ve Zprávě a Doporučení po předchozím vyšetření.** Pokud to odborník PPP považuje za nezbytné, provede kontrolní speciálně pedagogické vyšetření.

Vykazování (statistika): Vystavení posudku DUP MZ je započítáváno do počtů vyšetření za školní rok – podmínkou je vystavení na základě osobní konzultace s klientem a vystavení Doporučení, které bude zasláno škole. Pokud je vystavení DUP MZ součástí vyšetření, nezapočítává se zvlášť – jedná se o jednu poradenskou službu a jedno vyhotovení Doporučení.

#### **A) Skupiny klientů (žáků SŠ) žádajících o posudek DUP MZ:**

- a) klienti, kteří jsou vedeni v PPP, kteří mají z předchozího období stanovenou dg. SPUaCh (na základě odborného speciálně pedagogického a psychologického vyšetření)
- b) klienti, kteří byli vedeni v jiné PPP (případně SPC nebo SVP), kteří mají z předchozího období stanovenou dg. SPUaCh (na základě odborného speciálně pedagogického a psychologického vyšetření) a jejichž dokumentace o tomto vedení byla dle zákonných postupů do PPP Č. Lípa předána (pro potřeby navazujícího vedení v PPP Č. Lípa)
- c) klienti, kteří nebyli v PPP (ani v jiném ŠPZ) vedeni a kteří žádají z různých důvodů o vyšetření
- d) posudek DUP MZ nemůže být přiznán, pokud:
  - se nejedná o žáka se SVP (viz novela Vyhlášky č. 177/2009 Sb. s č. 371/2012 Sb., o bližších podmínkách ukončování vzdělávání ve středních školách maturitní zkouškou.)
  - není dodrženo některé dg. kritérium pro stanovení SVP ve smyslu SPU a Ch, zejména v oblasti aktuálního intelektového výkonu v pásmu průměru nebo lepšího. U nových žádostí v období studia střední školy, v případě podezření na přítomnost SPUaCh bývá nejčastějším problémem nesplnění požadavku na alespoň průměrný aktuální intelektový výkon a tím i nemožnost uzavřít vyšetření dg. závěrem ve smyslu specifické vývojové poruchy učení. Z kapacitních důvodů je v případě nových klientů, kteří požadují vyšetření až na střední škole doporučováno, aby si zajistili psychologickou část vyšetření u klinického psychologa a teprve pokud bude prokázán alespoň průměrný aktuální intelektový výkon, je žádost přijata se

zaměřením na speciálně pedagogickou stránku vyšetření (pokud však žadatel na vyšetření obou částí v PPP trvá a pokud je současně žákem nějaké školy, musí PPP tuto žádost přijmout)

- není klient, požadující posudek DUP MZ, resp. vyšetření, které předchází vystavení posudku, žákem některé SŠ zařazené do sítě škol. PPP jako ŠPZ je určen pouze dětem, žákům a studentům - tedy těm, kteří jsou součástí školského systému. Vyšetření je však možno realizovat formou Doplňkové činnosti.
- je požádáno o vystavení posudku DUP MZ dříve než v maturitním ročníku (na posudku musí být datum školního roku, kdy bude maturitní zkouška konána), tzn. nejčastěji ve 4. ročníku SŠ, někdy v 5. ročníku SOŠ s délkou studia 5 let a dále pak ve 2. ročníku denního studia maturitní nástavby, nebo 3. ročníku distančního studia maturitní nástavby apod. (klientovi bude sděleno, kdy si má o posudek DUP MZ požádat)
- je původní, již vystavený posudek DUP MZ stále platný. Dle konzultace s Cermatem je platnost posudku DUP MZ Vyhláškou č.177/2009 ve znění pozdějších předpisů omezena na 2 roky.

#### **Postup vyšetření u skupiny SPUaCh (obsah):**

1. posudky DUP MZ pro oblast SPUaCh vystavují většinou certifikovaní speciální pedagogové PPP (psychologové PPP zejména v případech O – ostatní, např. na podkladě vyšetření psychiatra apod.)
2. u všech klientů, žádajících o posudek DUP MZ musí být provedeno alespoň jedno speciálně pedagogické vyšetření, dle středoškolských norem, ze kterého je vyhotovena zpráva z vyšetření, která obsahuje předpokládaný druh posudku DUP MZ (nebo odkaz na konkrétní posudek, pokud je zpráva a posudek vystavován v jeden den), informovaný souhlas s vyšetřením i s jeho závěry a podpisy všech odborníků, kteří se na testování podíleli, včetně ředitelky PPP
3. u skupiny klientů a) + b) se může odborný pracovník rozhodnout (nejlépe však po konzultaci s psychologem) zda je nutná i kontrola zjištěného aktuálního intelektového výkonu. **POZOR!** – nesmí dojít k ohrožení zájmů klienta = např. pokud by předchozí výsledky testování aktuálního intelektového výkonu odpovídaly normě nebo byly lepší než norma a výsledky kontrolního testování v průběhu SŠ by byly horší než norma, není možné na tomto podkladě zrušit původní dg. SPUaCh a odmítnout v důsledku toho vystavení posudku PUP MZ – může se jednat o dočasné selhání, výkyv, následek stresu, úzkostného prožívání. Psychologické vyšetření je však naopak doporučeno, pokud v době od posledního vyšetření došlo k nějakému zdravotnímu problému (např. úraz hlavy, infekční onemocnění mozku, opakované EPI záchvaty apod.), kdy předpokládanému poklesu výkonu v oblasti intelektu odpovídá mj. i neúspěšné zvládnání požadavků SŠ a kdy je naopak nutné zjistit, zda má žák předpoklady zvládnout nároky dané SŠ, včetně předpokladů uspět u MZ.
4. U skupiny c) **musí být vždy provedeno komplexní speciálně pedagogické i psychologické vyšetření.** Je však možné využít výsledků psychologického vyšetření, které bylo provedeno mimo PPP - např. klinickým psychologem apod. Zda je tento výsledek možné použít rozhoduje po konzultaci psycholog PPP.
5. V případě, že posudek DUP MZ neodpovídá předpokládanému druhu posudku (tak jak je uvedeno ve zprávě z předchozího vyšetření), musí být provedena konzultace, ze které je vyhotoven záznam, ve kterém budou vysvětleny všechny okolnosti pro tuto změnu (nejčastěji změna posudku SPUO-1 na SPUO-2). V případě potřeby může být provedeno kontrolní speciálně pedagogické vyšetření

nebo alespoň jeho část, která se případné změny nejvíce týká (o tom rozhoduje odborný pracovník).

6. Roční lhůta uváděná ve Vyhlášce č.177/2009, kdy SVP nesmí trvat méně než 1 rok před přihláškou k MZ nevylučuje, že je možné vystavit posudek na základě dg. SPUaCh i ve lhůtě kratší než 1 rok před přihláškou k MZ. Po projednání s Cermatem je k dg. SPUaCh přistupováno jako ke ZP celoživotnímu, kdy nerozhoduje den, kdy byla dg. provedena, ale míra obtíží jako takových, bránících konání MZ bez uzpůsobení. Pokud však klient požádá o vyšetření nebo o posudek DUP MZ až v maturitním ročníku, není možné garantovat jeho vystavení tak, aby ho bylo možné uplatnit již při přihlašování k jarnímu termínu v daném školním roce (viz povinnost započít vyšetření nejpozději do 3 měsíců od podání žádosti – z kapacitních důvodů je možné, že bude nutno tuto lhůtu využít beze zbytku – pak by bylo možné posudek DUP MZ použít k případné opravné zkoušce).

#### **B) Skupiny klientů se žádající o posudek PUP MZ – kategorie „ostatní“**

- a) Tyto posudky vystavují především certifikovaní psychologové PPP
- b) Konají tak na podkladě zdravotnické dokumentace. Vhodné je se o případné úpravě domluvit se školou.
- c) O vystavení posudku je vyhotoven záznam z konzultace, jehož přílohou je zdravotnická dokumentace. K této konzultaci se připojuje informovaný souhlas – s konzultací a s jejím výsledkem. Zprávu podepisuje odborník, který konzultaci vede a který bude vystavovat posudek DUP MZ. A současně také ředitelka PPP. Na posudku DUP MZ se již objevuje pouze podpis certifikovaného pracovníka, razítko PPP a podpis klienta.
- d) Pokud dojde ke vzniku ZZN v době od podání přihlášky k MZ do termínu MZ nebo pokud ZZN trvá méně než rok před podáním přihlášky k MZ, postupuje se dle §20, odst. (4) Vyhlášky č. 177/2009 Sb. – případná zohlednění a úpravy domlouvá ředitel školy s daným ŠPZ. Vhodné je vždy situaci konzultovat i s Cermatem.

#### **Seznam certifikovaných pracovníků pro školní rok 2018/2019**

1. Mgr. Pavla Šimánková – speciální pedagog – č. certifikace: MZ/09-13
2. Mgr. Dana Horynová – speciální pedagog – č. certifikace: MZ/09-10
3. Mgr. Eva Noháčová – speciální pedagog – č. certifikace: MZ/09-19
4. Mgr. Daniela Nitschová – psycholog – č. certifikace: MZ/09-10
5. Mgr. Kateřina Neradová (Braierová) – psycholog – č. certifikace: MZ/09-3
6. Mgr. Vladimír Formánek – speciální pedagog – č. certifikace: 3004/2016-6
7. Mgr. Marie Řípková – speciální pedagog – č. certifikace: 303/2018-16
8. Mgr. Iva Konrádová – speciální pedagog – č. certifikace: 303/2018-7
9. Mgr. Radka Hronová – psycholog – č. certifikace: 302/2018-3

V České Lípě 8.9.2017

Mgr. Pavla Šimánková  
ředitelka PPP

## Příloha 2

### Zpráva o činnosti pracoviště PPP v Novém Boru

Ve školním roce 2018/2019 pokračovala již 10. rokem činnost pracoviště PPP Česká Lípa, v Novém Boru. I v tomto školním roce již po celý školní rok byly poradenské služby poskytovány především na pracovišti v Novém Boru, v Nemocniční ulici 635. A již jen v omezené části v prostorách I. stupně ZŠ Nový Bor - Náměstí Míru a v prostorách ZŠ praktické v Novém Boru.

Na pracovišti v Nemocniční ulici pracovala PhDr. Jitka Eva Prokešová (psycholožka PPP, která 1x týdně pracovala i na pracovišti v České Lípě, v Havlíčkově ulici), Mgr. Iva Konrádová (speciální pedagog PPP, která 1x týdně pracovala i na pracovišti v České Lípě, v Havlíčkově ulici a 1x týdně v prostorách ZŠ Nový Bor Náměstí Míru) a administrativní pracovnice PPP, paní Jitka Venclová (1x týdně na tomto pracovišti, v ostatních dnech na pracovišti v České Lípě). V prostorách I. stupně ZŠ Nový Bor - Náměstí Míru pracovala již desátým rokem Mgr. Pavla Šimánková, speciální pedagog a ředitelka PPP Česká Lípa. Mgr. Romana Suchá (logopedka PPP), pracovala na této pozici již třetím rokem v prostorách ZŠ praktické v Novém Boru, v rámci RP MŠMT: Navýšení kapacit ŠPZ v roce 2018 a v roce 2019. Paní magistra Suchá pracovala na této pozici do 31.3.2019.

Rozsah činnosti: ve sledovaném období probíhala 4x týdně psychologická činnost a 2x až 5x týdně speciálně pedagogická činnost (speciálně pedagogická diagnostika v oblasti logopedických obtíží dětí a žáků a dále pak intervenční činnost v této oblasti). Kromě toho probíhalo v období dubna a května 2019 testování školní připravenosti dětí pro vstup do ZŠ (tzv. „školní zralosti“) – kdy v tomto období téměř neprobíhá poskytování speciálně pedagogických poradenských služeb v oblasti SPU.

Činnost pracoviště probíhala v oblasti psychologické diagnostiky a intervence, s výjimkou čtvrtka, po celý týden vždy v době od 8.00 do 13.00 (8.00 -12.00 zvaní klienti, 12-13 konzultace i bez objednání). V oblasti speciálně pedagogické diagnostiky a intervence (včetně logopedické diagnostiky a intervence) probíhala po celý týden, vždy v době od 8.00 do 13.00 (8.00 - 12.00 zvaní klienti, 12-13 konzultace i bez objednání). Konzultace bylo možné předem domluvit i na jiný čas, pokud to bylo z pracovních důvodů možné. Dále pak byla poskytována logopedická diagnostika, intervence a prevence v prostorách ZŠ praktické v Novém Boru a to v rozsahu 5x týdně (do konce března 2019). A 2x týdně v prostorách ZŠ Nový Bor, Náměstí Míru. Zde se jednalo především o logopedickou intervenci a dále pak o speciálně pedagogickou diagnostiku a intervenci. I nadále byla na pracovišti v Novém Boru zajišťována i administrativa, především ve smyslu vydávání zpráv a doporučení z vyšetření (v tomto školním roce byly tyto činnosti směřovány na pátek, v rámci pracovního týdne). Klienti nebo jejich zákonní zástupci byli o termínu, kdy se jim bude administrativní pracovnice věnovat předem informováni. Na pracovišti v Novém Boru neprobíhalo přijímání žádostí k poskytnutí poradenské služby. Z rozhodnutí ředitelky PPP byla tato činnost směřována pouze do České Lípy.

Pracoviště tak již druhým rokem fungovalo v plném rozsahu, a to i v oblasti speciálně pedagogické diagnostiky a intervence SPU.

V období od 1.9.2018 do 31.8.2019 bylo k vyšetření na tomto pracovišti pozváno 482 klientů. V loňském roce se jednalo o 348 klientů. Jedná se tedy o téměř 39 % nárůst. Jedná se tedy zatím o největší počet klientů za celou dobu působení tohoto pracoviště.

***Klienti dle stupně školy:***

MŠ.....66 (vloni 48)  
ZŠ .....383 (vloni 276)  
SŠ.....33 (vloni 24)

***Zaměření jednotlivých vyšetření:***

1. vstupní psychologická diagnostika
2. kontrolní psychologická diagnostika
3. vstupní logopedické vyšetření
4. logopedická prevence a intervence
5. vstupní diagnostické vyšetření v oblasti Čj
6. vstupní diagnostické vyšetření v oblasti M
7. vstupní diagnostické vyšetření v oblasti Čj – středoškoláci a dospělí, posudky k maturitě (Doporučení upravující průběh konání státní maturitní zkoušky)
8. kontrolní vyšetření v oblasti Čj
9. kontrolní vyšetření v oblasti M
10. kontrolní vyšetření v oblasti Čj – středoškoláci a dospělí, posudky k maturitě (PUP MZ)
11. posouzení školní zralosti – zaškolení nebo odklad školní docházky, doporučení k vřazení do přípravné třídy nebo jiné vyšetření v předškolním období

**Další činnosti odloučeného pracoviště:**

1. speciálně pedagogické konzultace – s rodiči, pedagogy
2. psychologické konzultace (výchovné, rodinné, osobní aj.) – s rodiči, pedagogy
3. vypracování posudků dle žádostí klientů a učitelů
4. vedení studijní praxe

Díky profesnímu zaměření Mgr. Šimánkové je možné v tomto odloučeném pracovišti vyšetřovat i klienty v oblasti matematických schopností. Díky odbornosti Mgr. Konrádové a Mgr. Suché bylo možné poskytovat služby i v oblasti logopedie, což bylo i nadále velmi přínosné, vzhledem k absenci pracoviště SPC pro vady řeči, které by přijímalo k poskytování svých služeb i nové klienty. A díky odbornosti PhDr. Prokešové bylo možné i nadále provádět komplexní vyšetření (tedy speciálně pedagogické + psychologické), bez nutnosti doplňovat druhou část vyšetření formou vyšetření v PPP v Č. Lípě – pokud je to z časových důvodů možné.

Z reakcí ze strany rodičů jednotlivých klientů vyplývá, že jsou i nadále s pracovištěm v Novém Boru spokojeni. Rodiče mj. vítají zejména časovou úsporu. Vyhnou se dojíždění do Č. Lípy.



V případě poskytování služeb v prostorách ZŠ Nový Bor Náměstí Míru většina rodičů pozitivně reaguje na prostředí školy. Zejména kvůli svým dětem, které se v tomto prostředí cítí příjemně a to i v případě žáků z jiných škol, než ze ZŠ Nový Bor, Náměstí Míru. PPP vyzdvihuje, především v případě žáků ze ZŠ Nový Bor - Nám. Míru, výhodu úzkého spojení mezi všemi zúčastněnými a to zejména v případě problémových situacích - které bylo možno ihned řešit. V případě běžných vyšetření pak to, že bylo možno závěry a doporučení ihned konzultovat s vyučujícími a péče o dítě ze strany rodiny i školy tak mohla být efektivnější. U klientů z jiných škol bylo výhodou zejména prostředí, které pozitivně působilo na průběh vyšetření a dostupnost pro rodiče klientů.

Pracoviště bude tedy pokračovat v činnosti i v dalším školním roce 2019/2020 a to jak v pracovišti v Nemocniční ulici, tak i v prostorách ZŠ Nový Bor, Náměstí Míru. Ředitelka PPP bude pokračovat ve spolupráci se ZŠ Nový Bor Náměstí Míru zavedeným způsobem. Tedy pokud to pracovní povinnosti umožní, tak v rozsahu 1x týdně. Psychologická vyšetření prováděná PhDr. Prokešovou budou probíhat i nadále již jen v pracovišti v Nemocniční ulici a 1x týdně na pracovišti v České Lípě. Jen v případě Mgr. Konrádové bude činnost probíhat na pracovišti v Nemocniční ulici, v prostorách ZŠ Nový Bor Náměstí Míru i na pracovišti v České Lípě – dle zaměření poskytované služby.

### Příloha 3

#### Zpráva o činnosti za školní rok 2018/2019 – okresní metodik prevence

Pracovní úvazek: 0,5 – Mgr. Dana Horynová

Konzultační hodiny: vždy každé pondělí od 13 – 15 hodin, dále dle individuální potřeby učitelů (po předchozí domluvě lze i přímo ve škole), jinak před každým pořádaným školením vždy individuální konzultace pro MP.

Je členkou týmu pro mládež Česká Lípa projekt "Na správnou cestu! II", který organizuje Probační a mediační služba České republiky pobočka Česká Lípa.

V letošním roce proběhlo 29 individuálních návštěv škol přímo okresním metodikem prevence.

I v letošním školním roce pokračovala činnost konzultantů, z týmu pracovníků PPP Česká Lípa, pro jednotlivé školy, kdy má každý odborný pracovník PPP na starost konkrétní školy. Celkem za uplynulý školní rok 2018/2019 bylo provedeno 109 (vloni 80) individuálních návštěv ve školách.

Do škol se dochází alespoň jedenkrát za pololetí, ale domluvy či zvýšené potřeby ze strany školy i vícekrát. Zde se řeší veškeré problémy školy tedy i z oblasti primární prevence, každý konzultant řeší aktuální situaci z této oblasti při každé návštěvě, poté informuje okresního metodika PPP a ten se se školou spojí a navrhne řešení problému, případně odborný pracovník vyřeší problém sám a metodika pouze informuje o dění. Další vyšší počet návštěv či konzultací přímo na školách není možný, zejména z důvodů navýšení požadavků (výrazné zvýšení administrativní zátěže vyplývající z nové Vyhlášky č.27/2016 Sb.) a i ze strany klientů v oblasti speciálně pedagogického úseku - Mgr. Horynová pracuje současně v rozsahu 0,5 na pozici speciálního pedagoga PPP, souhrnný úvazek obou pozic je 1,00. V případě nutnosti dané dikcí zákona (viz zejména povinnost provést vyšetření do 3 měsíců od podání žádosti a vystavit doporučení, či zprávu z vyšetření do 30 dnů od vyšetření) je nutné především vyřešit požadavky ze strany klientů a to není možné řešit jiným způsobem, než dočasným přerzdělením přiděleného úvazku na jednotlivé pozice. Učitelům je však k dispozici pomocí webových stránek poradny, emailu či telefonu. Tzv. „výjezd“ do školy je možné realizovat jen na požádání a jen po vyčerpání všech jiných metod k řešení daného problému.

Zúčastňovala se dle potřeby a obsahu schůzek výchovných poradců ZŠ i SŠ, podílela se na tvorbě témat, VP informovala o aktualitách např. ke státním maturitám apod. ŠMP pravidelně informuje o aktualitách z MŠMT či Krajského úřadu Liberec.

Spolupracuje se státními institucemi (např. Policie ČR, MěÚ Česká Lípa, MěÚ Nový Bor, Úřad práce, Krajský úřad,...), dále s neziskovými organizacemi jako např. Farní charita v České Lípě, Společně k bezpečí o. s., Člověk v tísni a další. Letos navázána spolupráce s „Rodina v centru“ z.ú. Nový Bor, „S Centrem na podporu integrace cizinců v Liberci.

Byla poskytnuta praxe studentům – celkem 2. Jednalo se o 1 studentku rozšiřujícího studia školních metodiků prevence a 1 studentku oboru speciální pedagogiky.

Hlavním cílem činnosti pracovnice na této pozici je zajistit školním metodikům prevence metodické vedení a zorganizovat kvalitní semináře k různým tématům a to zejména ve spolupráci s KÚ Liberec, kde je využívám dotační titul vypisovaný Krajským úřadem Liberec. Dále pomoci koordinovat tvorbu MPP škol a školských zařízení. Vzhledem k tomu, že dalších 50 % úvazku v rámci PPP je v pozici speciálního pedagoga (viz výše), podílí se na organizaci různých seminářů pro VP a učitele MŠ i ZŠ.

## Akce za školní rok 2018/2019:

**13. 9. 2018** – jednání „minitýmu pro vzdělávání“, který je součástí týmu pro mládež Česká Lípa projektu "Na správnou cestu! II", projednání dalších témat pro vzdělávání pedagogů

**3. 10. 2018** – setkání ŠMP - pracovní schůzka KÚ Liberec s krajským metodikem prevence

**9. 10. 2018** – účast na jednání týmu pro mládež Česká Lípa projektu "Na správnou cestu! II" v prostorách Policie ČR, téma jednání „Kyberšikana“, představení a možnosti spolupráce s PPP

**1. 11. 2018** – individuální konzultace se speciálním pedagogem ZŠ Ant. Sovy – možnosti spolupráce při sociometrických šetřeních ve třídách na 2. stupni ZŠ

**20. 11. 2018** – účast na platformě CPIC Liberec na téma „Zaměstnanost cizinců v Libereckém kraji“, jednání s Policií ČR kpt. Trojáková (cizinecká policie), Probační a mediační služba p. Nemicová

**27. 11. 2018** – pracovní schůzka jednání „minitýmu pro vzdělávání“, který je součástí týmu pro mládež Česká Lípa projektu "Na správnou cestu! II" – téma Kyberšikana v ZŠ, SŠ

**12. 12. 2018** – pracovní schůzka Týmu pro mládež Česká Lípa projektu "Na správnou cestu! II" – téma „Šikana, kyberšikana“

**28. 1. 2019** – pracovní schůzka „minitýmu pro vzdělávání“, který je součástí týmu pro mládež Česká Lípa projektu "Na správnou cestu! II" – téma Kyberšikana, příprava konference

**8. 2. 2019** – pracovní schůzka „minitýmu pro vzdělávání“, který je součástí týmu pro mládež Česká Lípa projektu "Na správnou cestu! II" – téma Kyberšikana, příprava konference

**15. 2. 2019** - pracovní schůzka jednání Týmu pro mládež Česká Lípa projektu "Na správnou cestu! II" – téma „**Děti s OMJ, kriminalita cizinců v České Lípě**“, Městská policie Česká Lípa

**25. 4. 2019** – konference na téma: „**Právo, děti, kriminalita**“ od 9 do 14h se v Jiráskově divadle v České Lípě uskuteční první společná konference nazvaná *Právo, děti, kriminalita*, kterou pořádá LAG Podralsko, Město Česká Lípa, PPP Česká Lípa a Tým pro mládež soudního okresu Česká Lípa spolu se 67 školami z ORP Česká Lípa a ORP Nový Bor, zapojenými v projektu MAP Českolipsko a Novoborsko II. Cílem konference bylo seznámit pedagogy, rodiče, ředitele i zástupce měst a neziskových organizací působících ve vzdělávání s novými trendy a vývojem v oblasti dětské kriminality, sdílet zkušenosti mezi školami dalšími organizacemi činnými v trestním právu.

Na konferenci vystoupili odborníci z řad Policie ČR, justice, psychologů a Bílého kruhu bezpečí, kteří přednesli aktuální problémy z našeho regionu, které se vážou k problematice dětské kriminality, kyberkriminality, šikany a drogové závislosti. Samy školy v projektu spolupráce hledaly systémová řešení společenských problémů a iniciovaly snahu problémy řešit systematickou spoluprací mezi organizacemi trestního práva, zřizovateli a neziskovými organizacemi v našem regionu. Celá konference byla zdarma a vstup byl možný i pro rodiče, prarodiče i přátele školy.

**6. 5. 2019** - pracovní schůzka ŠMP ZŠ i SŠ ve spolupráci se Střediskem výchovné péče v České Lípě

**17. 5. 2019** – účast na jednání Týmu pro mládež Česká Lípa projektu "Na správnou cestu! II" MěÚ Česká Lípa – problematika žáků cizinců

**22. 5. 2019** - pracovní schůzka „**Protidrogový vlak- Revolution Train**“, hlavní nádraží České Lípy – prohlídka vlaku

**6. 6. 2019 – pracovní schůzka** – téma „Cizinci v České Lípě – možné riziko zvýšení sociálně patologických projevů“ Mgr. Prokop – uvolněný radní MěÚ Česká Lípa .

**6. 6. 2019** – jednání p. Jelínková v projektu "Na správnou cestu! II" – téma **“Žáci s OMJ na ZŠ”**

**12. 6. 2019** - pracovní schůzka na KÚ Liberec s Mgr. Radoslavou Žákovou - metodik péče o děti, žáky a student se speciálními vzdělávacími potřebami, krajský metodik prevence.

**Průběžně ve školním roce 2018/2019 se konaly pracovní schůzky** na ZŠ Šluknovská (Lada), ZŠ Špičák (28.října), ZŠ Tyršova Česká Lípa, ve spolupráci s VP a třídními učiteli setkání **s rodiči žáků cizinců**, pomocí tlumočnice nastavovány pravidla spolupráce mezi rodiči a školou, vysvětlení funkce a poslání PPP Česká Lípa ve vzdělávání dětí cizinců.

## Příloha 4

### Zpráva o činnosti za školní rok 2018/2019 – Naplňování krajského akčního plánu rozvoje vzdělávání Libereckého kraje I, CZ.02.3.68/0.0/0.0/16\_034/0008498

V rámci této služby pracují v PPP metodik a konzultant.

Pracovní úvazek:

- metodik PPP Mgr. Radka Hronová – 0,2
- konzultant PPP Mgr. Marie Kašparová – 1,0

Konzultantka PPP navazuje spolupráci s rodiči nebo se školami na základě jejich aktuálních potřeb týkajících se vzdělávání kognitivně nadaných a mimořádně nadaných žáků.

*Počet spolupracujících škol: 14 (včetně jedné školy z okresu Liberec: Jablonné v Podještědí)*

*Počet spolupracujících učitelů: 29*

*Návštěvy ve třídách – náslech, nominace: 21 (jedná se o počet setkání)*

*Osobní konzultace s učiteli: 31*

*Osobní konzultace s rodiči: 15*

Pod vedením metodika PPP spolupracuje s pedagogy a rodiči, individuálně u každého nadaného a mimořádně nadaného žáka. Doporučuje a poskytuje vhodné materiály do výuky, doporučuje další aktivity školní i volnočasové. Pomáhá tak s identifikací nadaných a mimořádně nadaných žáků.

Pomáhá s nastavením vhodného individuálního přístupu k nadanému žákovi, s realizací jednotlivých podpůrných opatření ve vyučovacích hodinách. Podporuje vhodnými metodami emoční rozvoj a rozvoj sociálních dovedností. Pokud je potřeba sestavit IVP, je nápomocna při jeho vypracování.

Pomáhá školám se systémovým nastavením podpory nadaných žáků, s vytvořením pozice koordinátora nadání ve škole.

*Konzultace s vedením školy: 10*

Společně s metodikem PPP organizuje setkání rodičů, učitelů, prezentuje projekt, účastní se vzdělávacích akcí k podpoře vzdělávání nadaných dětí, metodických center pořádaných v rámci projektu.

<i>datum</i>	<i>místo</i>	<i>téma</i>	<i>pro koho</i>	<i>pozn.</i>
15. 10. 2018	ZŠ Doksy	Vzdělávání nadaných dětí, materiály	prezentace pro učitele	
15. – 16. 11. 2018	Praha	Konference STaN – Společnost pro talent a nadání, z. s.	účast na konferenci	
19. 11. 2018	ZŠ a MŠ Jižní, Česká Lípa	Vzdělávání nadaných dětí, materiály - prezentace	prezentace pro učitele	
27. 11. 2018	ZŠ Partyzánská, Česká Lípa	Nadačního fond QIIDO	účast na prezentaci	
10. 1. 2019	PPP Česká Lípa	Projevy a výchova nadaných dětí, materiály	setkání s rodiči	
21. 2. 2019	PPP Česká Lípa	Vzdělávání nadaných dětí	setkání s rodiči	
22. 2. 2019	NIDV Liberec	Zprostředkované učení	účast na semináři	
22. – 23. 3. 2019	Praha	Konference Mensa – Vzdělání pro budoucnost	účast na konferenci	
27. 3. 2019	PPP Česká Lípa	Předání informací z Mensa konference	setkání s rodiči	

24. 4. 2019	KÚ Liberec	Veletrh technologie do škol	účast na veletrhu	
6. 6. 2019	NIDV Liberec	Tvořivost, logika a úlohy pro nadané	účast na semináři	
20. 5. 2019	ZŠ Klíč, Česká Lípa	Vzdělávání a výchova nadaných dětí, materiály	prezentace pro rodiče a učitele	hrazeno ze šablon
22. 5. 2019	KÚ Liberec	Inspirace pro kluby nadaných dětí	účast na MC NAKAP LK I	
3. 6. 2019	KÚ Liberec	Škola bez poražených	účast na MC NAKAP LK I	
5. 6. 2019	ZŠ a ZUŠ Jablonné v Podještědí	Vzdělávání nadaných dětí, materiály	prezentace pro učitele	
27. 8. 2019	ZŠ a MŠ Žandov	Materiály pro vzdělávání nadaných dětí	prezentace pro učitele	

## Příloha 5

## MINISTERSTVO ŠKOLSTVÍ, MLÁDEŽE A TĚLOVÝCHOVY

9.10.2019 10:23:21/600033392/82.150.164.20

Z 23-01

## VÝKAZ

### o pedagogicko - psychologické poradně

podle stavu k 30. 9. 2019

## Pedagogicko-psychologická poradna

Obec Česká Lípa PSČ 47001  
 Ulice Havlíčkova 443/9 Č. p.

Rok	Měsíc	Resortní identifikátor práv. osoby	Identifikační číslo zařízení (IZO)	
2019	09	600033392	102577064	
Správní úřad	Území	Typ	Zřiz.	Počet pracovišť, kde je poskytl. poradenství
B51000	CZ0511	K10	7	2

## I. Odborní pracovníci podle stavu k 30. 9. 2019

	Číslo řádku	Fyzické osoby		Přepočtení na plně zaměstnané
		celkem	z toho ženy	
<i>a</i>	<i>b</i>	2	2a	8
Pedagogičtí pracovníci	0102	12	11	9,4
v tom	psychologové	0101	4	3,3
	speciální pedagogové	0103	6	5,4
	metodici prevence	0103a	1	0,5
	ostatní	0103b	1	0,2
Sociální pracovníci	0104	3	3	2,1
Ostatní odborní pracovníci	0105	1	1	1
Administrativní pracovníci	0106	1	1	1

Ředitel/ka poradny bude vykázán/a podle svého profesního zaměření.

Ř. 0106: Uvedou se pouze administrativní pracovníci, kteří se přímo podílejí na činnosti související s péčí o klienty.

## VIII. Klienti, jimž byla poskytnuta péče ve školním roce 2018/19, podle převažujícího závěru vyšetření

	Číslo řádku	Klienti celkem	z toho dívky	ze sl. 2							ze sl. 2 kult. prostředí nebo jiné životní podmínky	ze sl. 2 nadání	
				poruchy učení	poruchy chování	mentální postiž.	vady řeči	PAS	jiné znev. dle § 16 odst. 9	ostatní			
<i>a</i>	<i>b</i>	2	3	4	5	6	7	8	9	10	11	12	
Z běžných tříd	mateřské školy	0801	288	107	0	9	6	8	2	1	262	15	8
	přípravné třídy ZŠ	0802	21	5	0	0	1	12	0	0	8	2	0
	základní školy <sup>3)</sup>	0803	822	288	601	42	91	12	3	3	70	36	19
	střední školy <sup>4)</sup>	0804	183	67	168	6	3	1	0	0	5	1	0
	konzervatoře <sup>4)</sup>	0805	1	0	1	0	0	0	0	0	0	0	0
	VOŠ	0806	0	0	0	0	0	0	0	0	0	0	0
Ze spec. tříd a škol	mateřské školy	0807	5	1	0	1	1	2	0	1	0	0	0
	příprav. st. ZŠ spec.	0808	0	0	0	0	0	0	0	0	0	0	0
	základní školy <sup>3)</sup>	0809	181	80	0	1	178	0	1	1	0	0	0
	střední školy <sup>4)</sup>	0810	21	10	0	0	21	0	0	0	0	0	0
	konzervatoře <sup>4)</sup>	0811	0	0	0	0	0	0	0	0	0	0	0
VOŠ	0812	0	0	0	0	0	0	0	0	0	0	0	
Rodiny, školsky nezařazení	0813	0	0	0	0	0	0	0	0	0	0	0	
v tom	intervence do 2 let	0814	0	0	0	0	0	0	0	0	0	0	0
	v předškolním věku	0815	0	0	0	0	0	0	0	0	0	0	0
	ostatní	0816	0	0	0	0	0	0	0	0	0	0	0
<b>Celkem</b>	<b>0817</b>	<b>1522</b>	<b>558</b>	<b>770</b>	<b>59</b>	<b>301</b>	<b>35</b>	<b>6</b>	<b>6</b>	<b>345</b>	<b>54</b>	<b>27</b>	

<sup>3)</sup> Včetně žáků nižšího stupně 6-8letých gymnázií a 1. – 4. roč. 8letého studia na konzervatoři.<sup>4)</sup> Bez žáků nižšího stupně 6-8letých gymnázií a 1. – 4. roč. 8letého studia na konzervatoři.

9.10.2019 10:23:21/600033392/82.150.164.20

**III. Činnost pedagogicko-psychologické poradny ve školním roce 2018/19**

		Číslo řádku	Počet celkem
a		b	2
Individuální činnosti s klientem		0300	4841
z ř. 0300	psychologická diagnostika	0300a	875
	psychologická intervence	0300b	73
	speciálně pedagogická diagnostika	0300c	1146
	speciálně pedagogická intervence	0300d	864
	péče sociálního pracovníka	0300e	707
	péče metodika prevence	0300f	17
	kontroly IVP	0300g	303
	kontroly PO bez IVP	0300h	856
	jiná individuální péče	0300i	0
	Komplexní diagnostika	0301	295
Poradenské činnosti se zákonnými zástupci	individuální	0306a	2021
	skupinové	0306b	0
Služby ped. pracovníkům	metodická podpora ŠPZ (PO)	0307	0
	jiné metodické konzultace a služby	0308a	3686
Ostatní odborné činnosti	publikační činnost, metod. materiály	0309	15
	stáže studentů (hodin)	0310a	144
Pobytové akce (s dětmi, žáky, rodiči ap.)	0313	0	
Počet osobodní pracovníků na pobytových akcích	0314	0	
Zprávy a doporučení pro vzdělávací/výchovná opatření	0315	2475	
z toho	doporučení k zařazení do speciální třídy/školy	0316a	193
	doporučení funkce asistenta pedagoga	0316b	112
	doporučení vzdělávání podle IVP	0316c	303
	doporučující posouzení k odkladu školní docházky	0316d	237
	doporučující posouzení k individ. vzdělávání podle § 41 ŠZ	0316e	7
Odborné podklady pro orgány veřejné moci	0317	12	

R. 0316a: Rozumí se doporučení pro zařazení klienta do třídy nebo školy zřízené podle § 16 odst. 9 ŠZ.

**V. Skupinové činnosti ve školním roce 2018/19**

a	Číslo řádku	Počet		
		skupin	setkání	účastníků
	b	2	3	4
Skupinová vyšetření	0501	0	0	0
Skupinové depistáže	0502	0	0	0
Terapeut., výcv., reedukač. aj. skup.	0503	0	0	0
Práce se třídami (jiná)	0504a	0	0	0
Vedení přednášek, besed ap.	0505	60	60	720

**VI. Klienti, kterým bylo vydáno ve školním roce 2018/19 doporučení k úpravě podmínek přijímání ke vzdělávání a ukončování vzdělávání pro žáky se SVP**

a	Číslo řádku	Klienti, kterým bylo vydáno doporučení	
		Celkem	z toho SPUCH 7)
	b	2	3
Doporučení k maturitní zk.	ze SŠ	0601	63
	z konzervatoře	0602	0
Doporučení k závěrečné zk. ze SŠ	0603	3	3
Doporučení k absolutoriu	z konzervatoře	0604	0
	z VOŠ	0605	0
Doporučení k přijímacímu řízení	na SŠ	0606	57
	na konzervatoř	0607	0
	na VOŠ	0608	0

7) Uvádějí se klienti se specifickými poruchami učení a chování.

Odesláno dne: 9.10.2019 10:23:21	Razítko:	Podpis ředitele zařízení:	Výkaz vyplnil (jméno): Mgr. Pavla Šimánková
			Telefon (vč. linky): 776522170
			E-mail: simankova@ppppl.cz



9.10.2019 10:23:21/600033392/82.150.164.20

**IX. Klienti, jimž byla poskytnuta péče ve školním roce 2018/19, podle typu péče a převažujícího důvodu příchodu**

	Číslo řádku	Počet klientů, kterým byla poskytnuta			Klienti ze sl. 2 oddílu VIII podle převažujícího důvodu příchodu						
		individuální péče	skupinová péče		obtíže v učení	výchovné problémy	ze sl. 6 rizikové chování	školní zralost	kariérní poradenství	ostatní	
			celkem	z toho výlučně skupinová							
a	b	2	3	4	5	6	7	8	9	10	
Z běžných tříd	mateřské školy	0901	288	0	0	X	11	0	268	X	9
	přípravné třídy ZŠ	0902	21	0	0	2	0	0	5	X	14
	základní školy <sup>3)</sup>	0903	822	0	0	787	20	0	9	2	4
	střední školy <sup>4)</sup>	0904	183	0	0	181	1	0	X	1	0
	konzervatoře <sup>4)</sup>	0905	1	0	0	1	0	0	X	0	0
	VOŠ	0906	0	0	0	0	0	0	X	0	0
Ze spec. tříd a škol	mateřské školy	0907	5	0	0	X	2	0	1	X	2
	příprav. st. ZŠ spec.	0908	0	0	0	0	0	0	0	X	0
	základní školy <sup>3)</sup>	0909	181	0	0	167	2	0	0	0	12
	střední školy <sup>4)</sup>	0910	21	0	0	21	0	0	X	0	0
	konzervatoře <sup>4)</sup>	0911	0	0	0	0	0	0	X	0	0
	VOŠ	0912	0	0	0	0	0	0	X	0	0
Rodiny, školsky nezařazení	0913	0	0	0	0	0	0	0	0	0	
v tom	intervence do 2 let	0914	0	0	0	X	0	0	X	X	0
	v předškolním věku	0915	0	0	0	X	0	0	0	X	0
	ostatní	0916	0	0	0	0	0	0	X	0	0
<b>Celkem</b>	0917	1522	0	0	1159	36	0	283	3	41	

<sup>3)</sup> Včetně žáků nižšího stupně 6-8letých gymnázií a 1. – 4. roč. 8letého studia na konzervatoři.

<sup>4)</sup> Bez žáků nižšího stupně 6-8letých gymnázií a 1. – 4. roč. 8letého studia na konzervatoři.

**VII. Klienti, kterým byla vydána doporučení pro vzdělávání žáků se SVP ve školním roce 2018/19**

	Číslo řádku	Počet klientů s příznakem stup. PO		Přiznaný převažující stupeň podpůrných opatření					
		celkem	z toho dívky	1. stupeň <sup>6)</sup>	2. stupeň	3. stupeň	4. stupeň	5. stupeň	
									2
a	b	2	3	4	5	6	7	8	
Pro běžné třídy	mateřské školy	0701	29	10	1	5	21	2	0
	přípravné třídy ZŠ	0702	5	3	1	0	4	0	0
	základní školy <sup>3)</sup>	0703	787	271	24	588	175	0	0
	střední školy <sup>4)</sup>	0704	170	64	4	153	13	0	0
	konzervatoře <sup>4)</sup>	0705	1	0	0	1	0	0	0
	VOŠ	0706	0	0	0	0	0	0	0
Pro spec. třídy a školy	mateřské školy	0707	5	1	X	0	5	0	0
	příprav. st. ZŠ spec.	0708	0	0	X	0	0	0	0
	základní školy <sup>3)</sup>	0709	173	74	X	3	163	6	1
	střední školy <sup>4)</sup>	0710	19	8	X	0	19	0	0
	konzervatoře <sup>4)</sup>	0711	0	0	X	0	0	0	0
	VOŠ	0712	0	0	X	0	0	0	0
Pro školská zařízení <sup>5)</sup>	0713	0	0	0	0	0	0	0	
<b>Celkem</b>	0714	1189	431	30	750	400	8	1	

<sup>3)</sup> Včetně žáků nižšího stupně 6-8letých gymnázií a 1. – 4. roč. 8letého studia na konzervatoři.

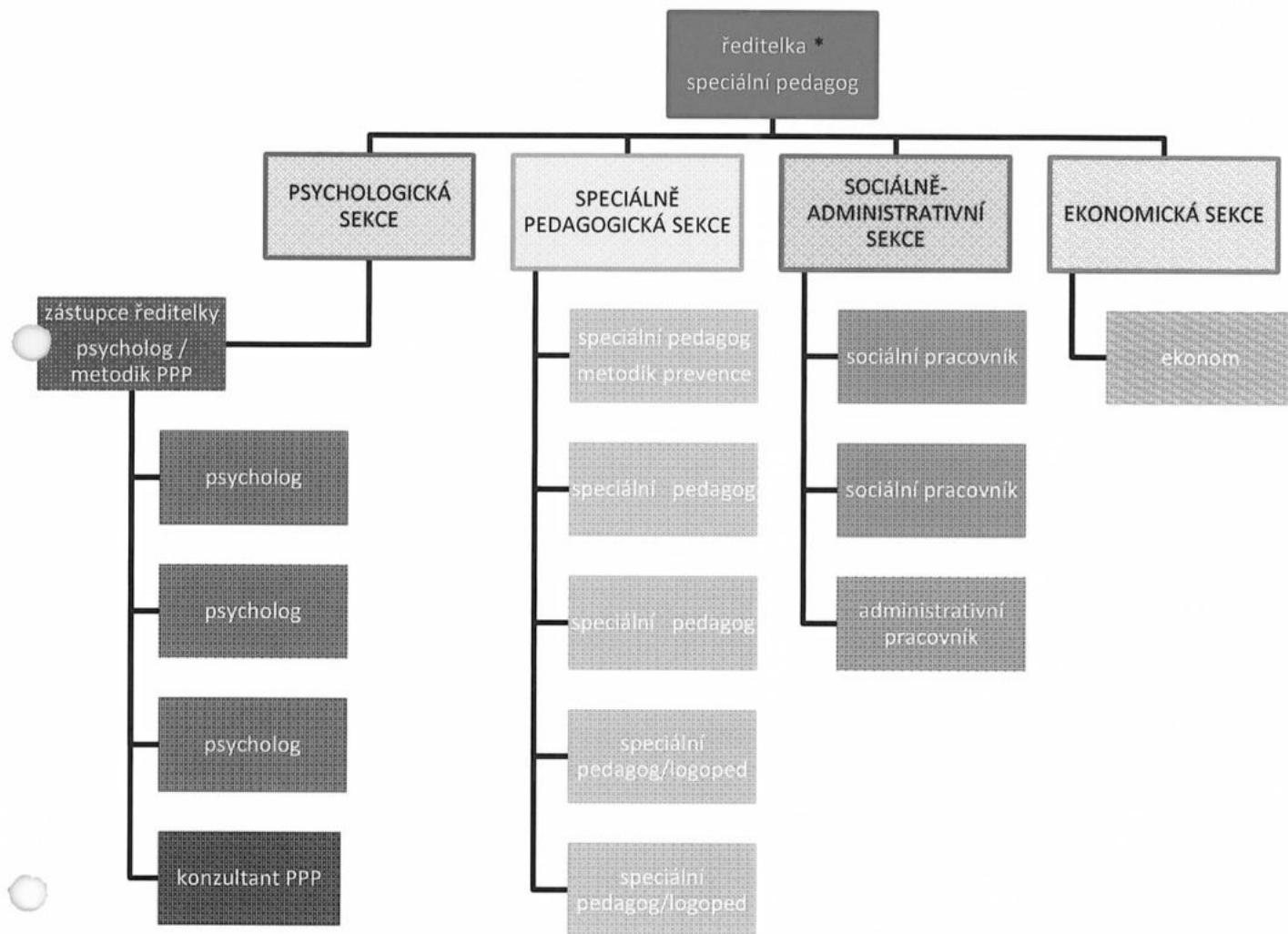
<sup>4)</sup> Bez žáků nižšího stupně 6-8letých gymnázií a 1. – 4. roč. 8letého studia na konzervatoři.

<sup>5)</sup> Uvedou se klienti, kterým bylo samostatně vydáno doporučení pro vzdělávání ve školském zařízení.

<sup>6)</sup> Uvedou se ti klienti, kteří měli na doporučení pro vzdělávání vydaném PPP uveden převažující stupeň podpory 1.

# Organizační schéma PPP Česká Lípa

Platné od 01.04.2019



**\*Zdůvodnění zařazení ředitelky PPP do pracovníka na pozici psychologa 1.05.01 do 13. platové třídy:**

K 31.8.2014 skončil pracovní poměr pracovníka na pozici psychologa 1.05.01, který byl zařazený do 13. platové třídy a který poskytoval ve své poradenské praxi nejnáročnější služby v rámci pedagogicko - psychologického poradenství - například řešení obzvláště složitých případů rodin ohrožených sociální patologií, rodin zasažených nezaměstnaností, domácím násilím, rodin pečujícím o těžce zdravotně postižených děti nebo žáků i rodin ohrožených syndromem týraného, zneužívaného či zanedbávaného dítěte.

Tvořil zásadní koncepce systému preventivních a poradenských služeb ve školství a to se zaměřením na pedagogicko - psychologické poradenství, čímž doplňoval tvorbu těchto koncepcí v oblasti speciální pedagogiky.

Tyto úkoly od 1.9.2014 převzala ředitelka PPP Č. Lípa a rozšířila je o tvorbu koncepcí v oblasti speciální pedagogiky.



**Česká školní inspekce  
Liberecký inspektorát**

## **INSPEKČNÍ ZPRÁVA**

Čj. ČŠIL-991/18-L

Název	<b>Pedagogicko-psychologická poradna, Česká Lípa, Havlíčkova 443, příspěvková organizace</b>
Sídlo	<b>Havlíčkova 443, 470 01 Česká Lípa</b>
E-mail	<b>simankova@pppcl.cz</b>
IČ	<b>70948801</b>
Identifikátor	<b>600033392</b>
Právní forma	<b>Příspěvková organizace</b>
Zastupující	<b>Mgr. Pavla Šimánková</b>
Zřizovatel	<b>Liberecký kraj</b>
Místo inspekční činnosti	<b>Havlíčkova 443, 470 01 Česká Lípa</b>
Termín inspekční činnosti	<b>24. 10. 2018 – 26. 10. 2018</b>

Inspekční činnost byla zahájena předložením pověření k inspekční činnosti.

### **Předmět inspekční činnosti**

Předmětem inspekční činnosti bylo v souladu s § 174 odst. 2 písm. b) zákona č. 561/2004 Sb., o předškolním, základním, středním, vyšším odborném a jiném vzdělávání (školský zákon), ve znění pozdějších předpisů, zjišťování a hodnocení podmínek a průběhu poskytovaných poradenských služeb ve školském poradenském zařízení.

### **Charakteristika**

Pedagogicko-psychologická poradna, Česká Lípa, Havlíčkova 443 (dále „PPP Česká Lípa“ nebo „poradna“, „zařízení“) je školské poradenské zařízení (dále též „ŠPZ“), které zajišťuje pro děti, žáky a studenty a jejich zákonné zástupce, školy a školská zařízení informační, diagnostickou, poradenskou a metodickou činnost. Poskytuje odborné speciálně pedagogické a pedagogicko-psychologické služby a napomáhá při volbě vhodného

vzdělávání dětí, žáků nebo studentů a přípravě na budoucí povolání. Poskytování výše uvedených služeb je v souladu se zřizovací listinou organizace. Regionem, ve kterém PPP Česká Lípa poskytuje poradenské služby, je okres Česká Lípa, v němž je jediným zařízením svého druhu. V případě zájmu zákonných zástupců přijímá i klienty z jiných regionů.

### **Hodnocení podmínek poskytování poradenských služeb**

PPP Česká Lípa poskytuje poradenské služby již řadu let v pronajatých prostorách v Havlíčkově ulici v budově domova mládeže Střední průmyslové školy Česká Lípa v přízemí objektu. Je využíváno celkem 12 místností, z toho je 10 včetně ředitelny určeno pro přímou práci s klienty (dětmi, žáci, studenti a jejich zákonní zástupci). Další prostory, celkem tři místnosti, jsou využívány v objektu domova mládeže v Novém Boru. Každý odborný pracovník pracující na plný i zkrácený úvazek má pro svou činnost k dispozici dobře vybavenou samostatnou místnost. Prostorové dispozice a vybavení všech místností obou pracovišť jsou velmi dobré, nábytek je vesměs nový a účelný. Zřetelná je snaha zajistit pro všechny návštěvníky zařízení, zejména pak pro děti předškolního věku a žáky plnění školní docházky, určitý komfort a přívětivé prostředí po celou dobu poskytování poradenských služeb. Méně příznivé je užívání vstupní, resp. spojovací chodby v České Lípě také jako čekárny, a to i z toho důvodu, že na dané chodbě sídlí také jiné instituce a organizace. Chybí prostornější místnost pro pořádání různých skupinových akcí, školení nebo setkávání apod. Podmínky k zajištění bezpečnosti a ochrany klientů jsou obsaženy ve vnitřním řádu a v bezpečnostní dokumentaci školského poradenského zařízení. Budova v Havlíčkově ulici není bezbariérová, ale řešení vstupu umožňuje přijatelný přístup prakticky všem handicapovaným klientům. Pracoviště v Novém Boru má bezbariérový přístup. Vedení zařízení analyzuje případná rizika v oblasti bezpečnosti při činnostech s klienty. K zajištění první pomoci byl vypracován traumatologický plán. Zaměstnanci zařízení jsou opakovaně školeni o bezpečnosti a ochraně zdraví a seznamováni se zásadami poskytování první pomoci. Zařízení pravidelně zajišťuje provádění kontrol elektrických zařízení a odstranění zjištěných závad. Objekt v České Lípě je zabezpečen před vniknutím neoprávněných osob uzamčením v době mimo provoz zařízení a elektronickým bezpečnostním systémem. V Novém Boru je vstup do budovy zabezpečen kódem a kamerovým dohledem. Prostory poradny jsou zajištěny proti samovolnému odchodu dětí a žáků. Zařízení vede knihu úrazů, ke dni kontroly nebyly evidovány žádné úrazy. Bezpečnost dětí a nezletilých žáků zajišťují v průběhu poskytování poradenské služby jejich zákonní zástupci. Prostory poradny jsou ve vztahu ke klientům bezpečné.

Žádosti o poskytnutí poradenských služeb je zařízení schopno převzít ve všech podobách (osobně, telefonicky, písemně, elektronicky), každý klient má založen spis, vedený s vědomím důsledné ochrany osobních dat a uložený v uzamykatelné kartotéce operativní evidence. Pro administraci spojenou s evidencí klientů poradna využívá software, který byl vyvinut přímo pro potřeby tohoto typu školského poradenského zařízení. Vybavení osobními počítači, tiskárnami, mobily a podobnou technikou je přiměřené potřebám jednotlivých zaměstnanců. Pro terénní práci ve školách a přesun mezi pracovišti nemá PPP Česká Lípa k dispozici žádný služební osobní automobil, standardně jsou při výjezdech využívány veřejná doprava a vlastní soukromé osobní automobily. PPP Česká Lípa využívá pro informování veřejnosti a prezentaci své činnosti pravidelně aktualizované webové stránky.

Ředitelka PPP Česká Lípa byla jmenována do funkce s platností od 1. dubna 2014 na základě konkurzního řízení a splňuje požadované kvalifikační předpoklady. Rozsah její přímé práce s klienty je v souladu s příslušným nařízením vlády. Kromě střednědobé koncepce rozvoje

organizace, vypracované v souvislosti s konkursním řízením, zpracovává podrobné roční plány činnosti poradny. Ty obsahují pečlivou analýzu aktuálních problémů zejména v souvislosti s nově nastoleným rámcem inkluzivního vzdělávání a evaluaci plnění stanovených cílů. Návrhy na další opatření (v poslední době zejména v souvislosti s výrazně stoupajícími počty klientů a změnami v systému poskytování služeb) vycházejí z analýzy reálného stavu potřeb a podmínek zařízení. Je stanovena také jmenovitá odpovědnost za jednotlivé oblasti činnosti poradny. Ředitelka zavedla systém pravidelných pracovních a metodických porad (v četnosti asi dvakrát měsíčně), který umožňuje pružnou vzájemnou informovanost pracovníků a okamžité řešení organizačních záležitostí. Je nastaven důsledný proces kontroly kvality poskytovaných služeb a vydaných zpráv a doporučení, na kterém se podílejí jak vedení poradny, tak všichni zaměstnanci.

Všichni odborní pracovníci jsou plně kvalifikovaní, většinou s dlouholetou praxí v oboru a širšími zkušenostmi s prací ve školství nebo sociální sféře apod. Počet pedagogických pracovníků mírně vzrostl v letech 2015 a 2016 a ustálil se na 11 fyzických osobách. Z toho bylo ke dni inspekční činnosti šest speciálních pedagožek včetně ředitelky zařízení a jeden speciální pedagog (v přepočteném úvazku 5,6) a dále čtyři psycholožky (přepočtený úvazek 3,3). Tři sociální pracovníce mají přepočtený úvazek 1,9. Jedna administrativní pracovníce je zaměstnána na plný úvazek. Přijímání nových odborníků odpovídá dlouhodobě stavu v poradnách obdobné velikosti, sídlících v bývalých okresních městech – lépe se daří získávat kvalifikované speciální pedagogy, resp. pedagožky (včetně náhrad za rodičovskou dovolenou), náročnější i vzhledem k přísným požadavkům na kvalifikaci je obsadit pozici psychologa. Věkové složení pedagogických pracovníků je různorodé, výrazně je zastoupena kategorie ve věku 41 až 50 let (4,5 z 8,9 na přepočtené úvazky), aktuálně není zastoupen nikdo pod 30 let. K dalšímu vzdělávání vytváří vedení organizace dobré podmínky. Je zpracován kvalitní Plán dalšího vzdělávání pedagogických pracovníků, který vychází z konkrétního a adresného vyhodnocení předchozího školního roku a stanovuje priority pro aktuální školní rok jak vzhledem k potřebám organizace (např. růst počtu posudků k příznání uzpůsobení podmínek maturitní zkoušky), tak v souladu s odbornými zájmy pracovníků. Dalšího vzdělávání pedagogických pracovníků se speciální pedagogové a psychologové účastní v rámci vzdělávacích aktivit Národního ústavu pro vzdělávání (NÚV), Národního institutu dalšího vzdělávání (NIDV) a dalších akreditovaných vzdělávacích zařízení. Vzdělávací akce byly v posledním období zaměřeny např. na problematiku diagnostiky předškoláků, poruch učení a jejich reedukace, prevence rizikového chování žáků, osvojování nových diagnostických metod a aplikaci změn v oblasti zákonných norem inkluzivního vzdělávání. Ročně PPP Česká Lípa pořádá samostatně nebo ve spolupráci s partnery okolo deseti až dvanácti vzdělávacích akcí zejména pro pedagogy základních škol a pracovníky školských poradenských zařízení. Důležitou součástí zvyšování odborné úrovně organizace je systém supervizních setkání realizovaný kvalifikovaným vnějším supervizorem řádově jednou za dva měsíce. Výměna zkušeností a koordinace vzájemné spolupráce funguje také na úrovni obou hlavních poradenských profesí, tj. ve skupinách speciálních pedagogů a psychologů. Zvláštní pozornost a péči věnuje vedení poradny nově nastupujícím odborníkům bez přímé poradenské praxe.

V roce 2017 byl rozpočet PPP Česká Lípa pokryt finančními zdroji ze státního rozpočtu na přímé náklady na vzdělávání a na tři rozvojové programy MŠMT, např. „Podpora navýšení kapacit ve školských poradenských zařízeních“, které byly použity na mzdy pro speciální pedagogy, psychology a sociální pracovníky, a příspěvkem na provoz a nájemné od zřizovatele. Od zřizovatele obdrželo zařízení i účelovou dotaci na vybavení školských poradenských zařízení diagnostickými nástroji, např. testy. Zařízení má povolenou doplňkovou činnost, která nebyla provozována. Ve sledovaném období zařízení

nevyužilo finanční prostředky z projektů ESF. Někteří pracovníci jsou zapojeni do individuálních systémových projektů zaměřených na další podporu poradenských služeb, např. projekt NAKAP v oblasti péče o mimořádně nadané děti a žáky.

### **Hodnocení průběhu poradenských služeb**

Ve školním roce 2015/2016 PPP Česká Lípa poskytla poradenské služby 1330 klientům, v následujícím školním roce 2016/2017 1049 a ve školním roce 2017/2018 1479 (historicky zřejmě nevyšší počet klientů), přičemž se dá předpokládat další nárůst. Z téměř 80 % šlo o žáky základních škol. Z hlediska struktury požadavků na odborná vyšetření zaujímají významný a po 1. 9. 2016 v souvislosti s legislativními změnami výrazně rostoucí díl povinné kontroly (tzv. rediagnostika), zpravidla nutné po dvou letech platnosti doporučení, u žáků s lehkým mentálním postižením pak ještě častěji. Péče o žáky s lehkým mentálním postižením je navíc ovlivněna tím, že v okrese Česká Lípa zatím není zřízeno speciálně pedagogické centrum (dále „SPC“) pro tento typ postižení, což přináší další nároky na kapacitu poradny. Ani zřízení malých poboček jiných SPC v poslední době přímo v České Lípě (SPC pro vady řeči a poruchy sluchu, SPC pro žáky s poruchou autistického spektra) zatím prakticky nevedlo k poklesu klientů PPP Česká Lípa v těchto oblastech činnosti. Samostatnou kapitolou jsou klienti, resp. jejich zákonní zástupci, kteří se nedostavují bez řádné omluvy na dohodnutý termín vyšetření nebo kontroly a zatěžují tak systém přijímání a vyřizování žádostí o poradenské služby zbytečnými prostoji (takto je nerealizováno ročně okolo 15 % termínů). PPP Česká Lípa je schopna vyhovět ve velké většině všem žádostem o poskytnutí poradenské služby v předepsaných lhůtách, výjimky jsou zdůvodnitelné buď sezónními vlivy (nahromadění požadavků těsně před prázdninami) nebo menší kapacitou pro psychologická vyšetření než pro speciálně pedagogická. V zásadě jsou dodržovány také lhůty pro vypracování zpráv a doporučení. Poskytované služby jsou převážně zaměřeny na individuální psychologickou a speciálně pedagogickou diagnostiku, podíl skupinových činností a depistáží je velmi malý (např. v náročném školním roce 2016/2017 prakticky nulový, později opět mírně vzrostl). Daří se včas a podle potřeby vyřizovat požadavky na posouzení školní zralosti dětí předškolního věku a na přiznání uzpůsobení podmínek k maturitním zkouškám. V budoucnu, pokud to kapacity poradny dovolí, by bylo žádoucí posílit screeningovou činnost v nižších ročnících základních škol zaměřenou na predikci vývojových poruch učení, podobně by bylo užitečné rozšířit služby v oblasti tzv. profesionální orientace a volby dalšího studia u žáků základních a středních škol.

V poslední době, zvláště v souvislosti s aplikací nových právních předpisů po 1. 9. 2016, významně vzrůstá podpora poskytovaná samotným školám a jednotlivým kategoriím pedagogických pracovníků. Jde zejména o nárůst počtu metodických konzultací učitelům všech druhů škol regionálního školství. K tomu přispívá také to, že každý odborník z poradny má stanoven okruh škol, které alespoň jedenkrát za pololetí navštěvuje a na místě řeší řadu problémů a požadavků škol. Poradně se daří spolu se školami podílet se na zpracování a pravidelném vyhodnocování individuálních vzdělávacích plánů žáků se speciálními vzdělávacími potřebami, pokud je zpracování těchto plánů závazně doporučeno. PPP Česká Lípa je vstřícné vůči žákům a školám tím, že posiluje činnost odloučeného pracoviště v Novém Boru a tím zlepšuje dostupnost poradenských služeb. Podobně se zaměřuje na realizaci služeb podle potřeb také přímo ve školách, podporuje tedy časté výjezdy zejména speciálních pedagožek do terénu. Nevyhýbá se ani případným návštěvám v bydlišti klientů. Poradna má dlouhodobě propracovaný systém metodického vedení a pomoci výchovným poradcům základních a středních škol, které považuje za své nejdůležitější bezprostřední spolupracovníky při realizaci péče o žáky se speciálními

vzdělávacími potřebami. Pořádá pro ně během školního roku okolo pěti půldenních metodických setkání nebo podobných akcí pro výchovné poradce ZŠ a další dvě i více pro jejich kolegy ze SŠ. Na těchto setkáních je vítaná a oceňovaná účast odborníků z praxe a z jiných institucí, nejčastěji z českolipského Úřadu práce, jenž také poskytuje přiměřené prostory. V PPP Česká Lípa se v poslední době prohlubuje a rozšiřuje metodické vedení metodiků prevence rizikového chování. V poradně působí metodička prevence v rozsahu 0,50 úvazku, která spolu s ostatními pracovníky je v bezprostředním kontaktu s metodiky prevence na školách (minimálně jednou za půl roku nejčastěji při návštěvách škol). V uplynulém školním roce PPP Česká Lípa doporučila zřízení této pozice jako významné podpůrné opatření ve 119 případech, většinou v rozsahu 0,25 až 0,50 úvazku, o rok dříve to byla jen asi polovina tohoto počtu. Počet vydaných doporučení v tomto směru výrazně roste, a to zejména jako důsledek toho, že doporučení ke zřízení této pozice, resp. realizace tohoto podpůrného opatření, mají nově pro školy závazný charakter. Metodické vedení asistentů pedagoga je zatím nesystematické a převážně individuální, pokud sami asistenti pedagoga naváží s poradnou kontakt. Možné a žádoucí posílení této metodické pomoci by však zřejmě vyžadovalo přijetí dalších odborníků.

Vedení organizace dlouhodobě klade důraz na zajištění a používání kvalitních psychologických a speciálně pedagogických diagnostických nástrojů. Odborní pracovníci používají širokou škálu vhodně volených standardizovaných diagnostických nástrojů, které odpovídají povaze a účelu požadované poradenské služby. Diagnostické záznamy jsou ucelené a správně vyhodnocené. Závěry šetření pracovníci správně interpretují zákonným zástupcům ve Zprávě školského poradenského zařízení a školám v Doporučení školského poradenského zařízení. Tyto dokumenty jsou přehledné, jasně a srozumitelně formulované tak, aby poskytly co nejpřesnější informace těm, komu jsou určeny. Mimo diagnostiky se poradna věnuje např. metodickým, intervenčním i informačním činnostem. Jsou nastavena vnitřní pravidla užití psychologické diagnostiky vzhledem k účelu diagnostiky a věku klientů. V tomto směru také funguje systém vnitřní kontroly, který zajišťuje stejné nebo srovnatelné užití nástrojů psychologické a speciálně pedagogické diagnostiky všemi odborníky.

Základem psychologické diagnostiky jsou výkonové testy schopností. Z analýzy vzorku spisů klientů vyplývá, že jsou důsledně dodržovány postupy při vyhodnocování, interpretaci výsledků a stanovení závěrů jednotlivých metod, což se pozitivně promítá také do věcné správnosti a srozumitelnosti závěrů a doporučení. Zřejmá je také snaha propojovat psychologickou a speciálně pedagogickou diagnostiku a případně pracovat s relevantními poznatky poskytnutými jinými odborníky mimo poradnu. Uplatňovány jsou rovněž prvky dynamické diagnostiky. Při speciálně pedagogické diagnostice jsou používány mimo jiné nestandardizované diagnostické nástroje, které akceptují obecně uznanou normu, a zároveň si vytvářejí vlastní pomocné diagnostické nástroje, které průběžně revidují a aktualizují, aby odpovídaly novým aktuálním možnostem praxe. Veškerá činnost PPP Česká Lípa je zaznamenána ve spisech klientů. Poradenští pracovníci tuto dokumentaci vedou přehledně a správně, chronologicky jsou zapisovány jednotlivé úkony. Spisy obsahují žádosti o poskytnutí poradenských služeb, anamnestická data, diagnostické záznamy včetně informovaných souhlasů se závěry vyšetření, zprávu, doporučení, záznamy z poradenských a terapeutických aktivit a také zápisy z konzultací s pedagogy škol. K řešení speciálních vzdělávacích potřeb dítěte, žáka či studenta přistupuje poradna komplexně a získává podklady z více zdrojů, kromě pedagogických pracovníků škol např. od lékařů a dalších odborníků.